

# Chapitre 6 : Utiliser le Registre des incidents pour la production de rapports et l'analyse des données

Le Système de gestion des informations sur la Violence basée sur le genre



## GUIDE DE L'UTILISATEUR

## Chapitre 6 : Utiliser le Registre des incidents pour la production de rapports et l'analyse des données

### IDEES PRINCIPALES

- Le RI peut être utilisé pour compiler automatiquement des données, pour créer des statistiques agrégées et produire automatiquement des rapports, des tableaux et des graphiques.
- Les feuilles de calcul 6 à 15 du RI comportent des tableaux, des graphiques et des diagrammes spéciaux présentant automatiquement les données obtenues à partir des informations saisies sur la feuille de calcul Données d'incident. Ces tableaux, ces graphiques et ces diagrammes peuvent être utilisés pour analyser les données relatives à la VBG, produire des rapports à partir de ces données, et les communiquer.

### TERMES CLES

**Tableau croisé dynamique** : type de tableau résumant automatiquement des données stockées à un autre emplacement (ex : dans une base de données se trouvant sur une autre feuille de calcul Excel).

**Tendances des données** : données et statistiques envisagées *sur une période de temps particulière*.

Dans le chapitre 5, vous avez appris à saisir des données dans le RI et vous vous êtes familiarisé avec les cinq premières feuilles de calcul. Le chapitre 6 traite des différents éléments du RI pouvant être utilisés à des fins d'analyse, de production de rapports et de communication des données ; nous vous présenterons, dans ce chapitre, les 10 dernières feuilles de calcul (n°6 à 15) et nous vous expliquerons comment utiliser le RI pour :

- Compiler automatiquement les données saisies ;
- Créer des statistiques agrégées ;
- Produire automatiquement des rapports, des tableaux et des graphiques pouvant être analysés par votre organisme et communiqués à d'autres prestataires de services.

Dans la plupart des cas, si vous participez à la communication d'informations dans le cadre de l'GBVIMS, ce seront ces rapports agrégés, créés par le RI, qui seront communiqués.

Le tableau ci-dessous, semblable au tableau du chapitre 5, contient la liste des feuilles de calcul abordées dans ce chapitre, et des informations détaillées quant à leurs fonctions générales et spécifiques. Il comporte également une colonne indiquant la liste des filtres proposés dans les tableaux de chaque feuille de calcul.

Feuille de calcul	Fonction générale	Fonction spécifique	Peut être filtrée par :
6. Statistiques mensuelles	Analyse et production de rapports internes	Aperçu complet de vos données d'incident mensuelles, obtenu automatiquement en un clic de souris. Cette feuille de calcul peut être imprimée sur 2 pages.	Date de déclaration d'incident (mois/année)
7. Type de VBG par sexe & par âge	Analyse et production de rapports	Tableau croisé dynamique organisé par type de VBG et selon le sexe et l'âge des survivants ; ce tableau peut être copié-collé facilement à des fins de production de rapports.	Date de déclaration d'incident (mois/année) Date de déclaration d'incident (trimestre) Date de déclaration d'incident (année) Exclure des statistiques/de la consolidation ?
8. Suivi des parcours de soins	Analyse et production de rapports	Groupe de sept tableaux croisés dynamiques présentant les différents parcours de soins, classés par service fourni ; ces tableaux peuvent être aisément copiés-collés à des fins de production de rapports.	Date de déclaration d'incident (mois/année) Date de déclaration d'incident (trimestre) Date de déclaration d'incident (année) Exclure des statistiques/de la consolidation ? Adulte/enfant au moment de l'incident Type de VBG
9. Type de VBG par contexte de cas	Analyse et production de rapports	Groupe de six tableaux croisés dynamiques organisés par contexte de cas et type de VBG ; ces tableaux peuvent être aisément copiés-collés à des fins de production de rapports.	Date de déclaration d'incident (mois/année) Date de déclaration d'incident (trimestre) Date de déclaration d'incident (année) Exclure des statistiques/de la consolidation ? Adulte/enfant au moment de l'incident
10. Analyse des tendances	Analyse et production de rapports	Tableau croisé dynamique présentant les types de VBG recensés <i>sur une période de temps définie</i> (par mois, par trimestre ou par an).	Date de déclaration d'incident (trimestre) Date de déclaration d'incident (année) Adulte/enfant au moment de l'incident Sexe Exclure des statistiques/de la consolidation ?

11. Graphique d'analyse des tendances	Analyse et production de rapports	Représentation visuelle (graphique) du tableau d'Analyse des tendances.	Date de déclaration d'incident (trimestre) Date de déclaration d'incident (année) Adulte/enfant au moment de l'incident Sexe Exclure des statistiques/de la consolidation ?
12. Ouvert 1 13. Ouvert 2 14. Ouvert 3 15. Ouvert 4	Aide à l'analyse et à la production de rapports	Les quatre dernières feuilles de calcul contiennent des modèles de tableaux croisés dynamiques vides à définir et à personnaliser en fonction des besoins de chaque organisme.	Date de déclaration d'incident (année) Vous pouvez ajouter à ces tableaux tous les filtres que vous souhaitez.

Avant de commencer, ouvrez le RI « Registre des incidents – Version d'apprentissage\_v3 » en cliquant sur « Outils d'entraînement du Guide de l'utilisateur », dans la section Outils & ressources du Guide de l'utilisateur sur CD-ROM ; vous pouvez également le télécharger sur le site Internet de l'GBVIMS, à l'adresse suivante : <http://gbvims.org/learn-more/gbvims-tools/user-guide/>. Gardez ce document ouvert sur votre écran pendant que vous lirez ce chapitre, afin de pouvoir afficher les feuilles de calcul abordées et effectuer les activités d'entraînement.

### POINT CLE

Le chapitre 6 contient 8 activités A vous !, qui correspondent aux activités 6.1—6.8 du cahier d'exercices du guide de l'utilisateur. Le cahier d'exercices contient également quelques activités supplémentaires qui vous permettront de vous exercer encore davantage à utiliser le RI.

Comme pour les autres versions d'apprentissage du RI déjà utilisées au chapitre 5, *ce fichier n'est pas la version complète et pleinement fonctionnelle du Registre des incidents*. Les cinq premières feuilles de calcul du fichier Registre des incidents – Version d'apprentissage\_v3 ont été verrouillées et protégées ; elles sont en lecture seule. Vous ne pourrez ajouter, ni modifier aucune donnée ; vous pourrez en revanche accéder aux feuilles de calcul 6 à 15, qui sont interactives.

## 6. Statistiques mensuelles

Après avoir ouvert le fichier Registre des incidents – Version d'apprentissage\_v3, cliquez sur l'onglet de la feuille de calcul « 6. Statistiques mensuelles ».



Cette feuille de calcul contient des formules permettant de calculer automatiquement les statistiques mensuelles d'un mois donné, à partir des données saisies sur la feuille de calcul Données d'incident ; ces statistiques vous sont présentées sur une feuille de statistiques mensuelles de deux pages contenant des tableaux et des graphiques imprimables et faciles à lire. La fonction principale de cette feuille de calcul est de résumer et de présenter les données de façon à vous permettre d'avoir facilement accès à des statistiques communes, nécessaires à la fois pour assumer vos responsabilités en matière de production de rapports, et pour analyser vos données mensuelles sur la VBG. Cette feuille de calcul diffère essentiellement des feuilles de calcul restantes (n°7 à 15) sur deux points :

- Elle n'a pas été prévue pour être utilisée comme rapport à communiquer à d'autres organismes, dans le cadre de la communication interorganisations des informations de l'GBVIMS.
- Il ne s'agit pas d'un tableau croisé dynamique ; cette feuille de calcul est donc beaucoup moins flexible : vous ne pourrez pas y ajouter, y modifier ou y filtrer des informations aussi facilement ; elle ne vous fournira que les informations calculées à l'aide des formules, et ne peut contenir que les données d'un seul mois à la fois.

### Premiers pas avec la feuille de calcul Statistiques mensuelles

La feuille de calcul Statistiques mensuelles repose entièrement sur des formules, qui doivent être conservées aux mêmes emplacements pour éviter les erreurs de formule. En effet, une fois supprimée ou modifiée, une formule ne retrouve pas sa forme initiale. Cette feuille de calcul est donc protégée ; il ne s'agit pas d'une protection *par mot de passe*, mais d'une protection permettant d'éviter que vous supprimiez ou déplaciez accidentellement les formules de la feuille de calcul. Lorsque cette protection est activée, vous ne pouvez sélectionner et modifier que les cinq champs présentés dans l'image ci-dessous :

	A	B	C	D	E	F	G	H	I	J	K	L	M
1	RAPPORT DE STATISTIQUES MENSUEL DU GBVIMS												
2	RAPPORT DE STATISTIQUES MENSUEL DU GBVIMS												
3	Mois & année du rapport				Date de soumission								
4	1	juin	2010	2					3	1	avril	2009	5
5	DONNÉES D'INCIDENT												
6	STATISTIQUES GÉNÉRALES												
7	1 Nouveaux cas de VBG déclarés ce mois				0								

Tous les champs modifiables se trouvent à la ligne 4 et comportent des listes déroulantes, qui vous permettront de sélectionner la date, le mois et l'année. Ces champs contiennent deux informations

différentes ; le premier s'intitule « Mois & année de déclaration » et le second, « Date de soumission ». Les deux champs « Mois & année de déclaration » (cellules B4 et D4) détermineront les lignes de données de la feuille de calcul Données d'incident qui seront affichées dans le rapport. En sélectionnant juillet 2010, par exemple, vous verrez s'afficher tous les incidents qui ont été *déclarés* (en fonction de la date de l'entretien) en juillet 2010 ; ces données seront présentées dans les tableaux, les graphiques et les diagrammes correspondants. Vous devez donc indiquer dans ce champ le mois et l'année de déclaration des données que vous souhaitez afficher.

Les trois champs « Date de soumission » (cellules I4, J4 et L4) n'ont aucune incidence sur le rapport, mais ils sont inclus ici si ce rapport est utilisé à des fins de communication interne des données et si la date de soumission est utile. Ces champs vous permettent de savoir *quand* chaque rapport a été soumis. Si ces champs ne s'appliquent pas à votre contexte, n'hésitez pas à les laisser vides.

## 1. A VOUS !

### Exercez-vous à modifier le champ Mois & année de déclaration.

A l'ouverture de la feuille de calcul Statistiques mensuelles, le champ Mois et année de déclaration devrait indiquer Janvier 2000. La feuille de calcul Données d'incident ne contenant que les données relatives aux incidents déclarés en 2009, aucune donnée ne devrait s'afficher sur la feuille de calcul. Prenez un instant pour faire défiler l'écran et examiner la feuille vide. Souvenez-vous-en pour information : à l'avenir, si votre feuille de calcul Statistiques mensuelles ressemble à cela, cela ne signifie pas nécessairement qu'elle ne fonctionne plus. Assurez-vous d'abord que vous avez bel et bien sélectionné à la fois le bon mois et la bonne année.

A présent, changez le Mois & l'année de déclaration, en sélectionnant février 2009. Voyez-vous les données qui apparaissent automatiquement dans les tableaux et les graphiques situés en dessous ? *Il s'agit de toutes les données saisies dans la feuille de calcul Données d'incident pour les incidents déclarés en février 2009.*

A présent, essayez de modifier le champ Mois & année en sélectionnant mars 2009. Voyez-vous que les tableaux et les graphiques changent ?

S'il n'est pas recommandé de modifier la feuille de calcul, dans certains cas, vous pourrez être amené à désactiver la protection (le plus souvent, pour pouvoir remettre en forme les graphiques afin de corriger tout changement possible de texte ou de couleur, ou de rectifier une erreur de formule). Pour apporter ces modifications à la page, vous devez d'abord désactiver la protection de la feuille de calcul. Souvenez-vous néanmoins que lorsque la protection est supprimée, *vous devez être très attentif à ne pas supprimer, ni modifier accidentellement les formules, et à ne pas ajouter, ni supprimer de cellules, de lignes ou de colonnes sur la feuille de calcul* ; veillez également à réactiver la protection du document après avoir apporté les modifications souhaitées.

## EXEMPLE

Pour supprimer la protection de la feuille de calcul Statistiques mensuelles, cliquez sur « Ôter la protection de la feuille », dans l'onglet Révision.



Après avoir apporté les modifications nécessaires, vous devriez réactiver la protection de la feuille de calcul, en cliquant sur « Protéger la feuille », dans l'onglet Révision.



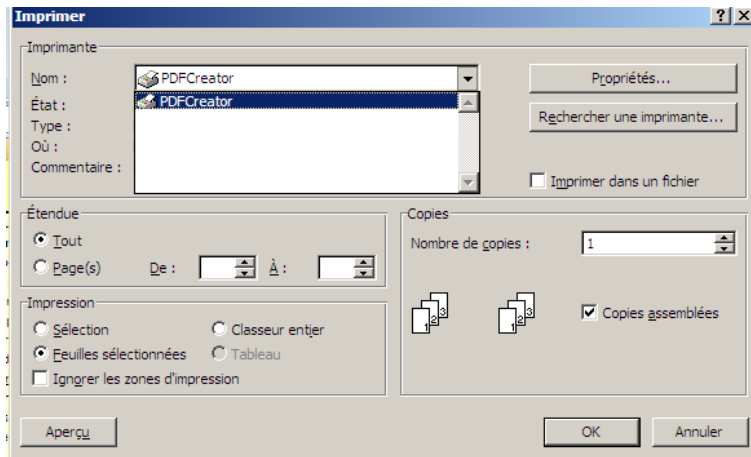
## POINT CLE

Comme indiqué précédemment, il n'est pas recommandé d'apporter des modifications à la feuille de calcul Statistiques mensuelles ; vous ne devriez la modifier qu'en cas de nécessité absolue. Certaines modifications ne devraient toutefois **JAMAIS** être apportées :

*Il ne faut jamais supprimer de lignes, de colonnes ou de cellules.*

Ce faisant, vous risqueriez de changer la position d'un grand nombre de formules de la feuille de calcul et de détruire complètement la page.

Pour copier ou imprimer cette page, vous n'avez pas besoin de désactiver la protection de la feuille : la zone d'impression a déjà été définie pour vous permettre d'imprimer la page des statistiques sur 2 pages ou sur 1 seule page, recto/verso. Procédez à l'impression de la manière habituelle. Si vous souhaitez copier cette page pour en enregistrer une copie dans un fichier séparé ou pour l'envoyer par email, par exemple, cliquez sur Imprimer comme vous le feriez normalement pour imprimer un document. Au moment de sélectionner l'imprimante, choisissez Adobe PDF (ou PDF Creator si vous n'avez pas Adobe PDF) dans la fenêtre d'impression, puis cliquez sur OK.



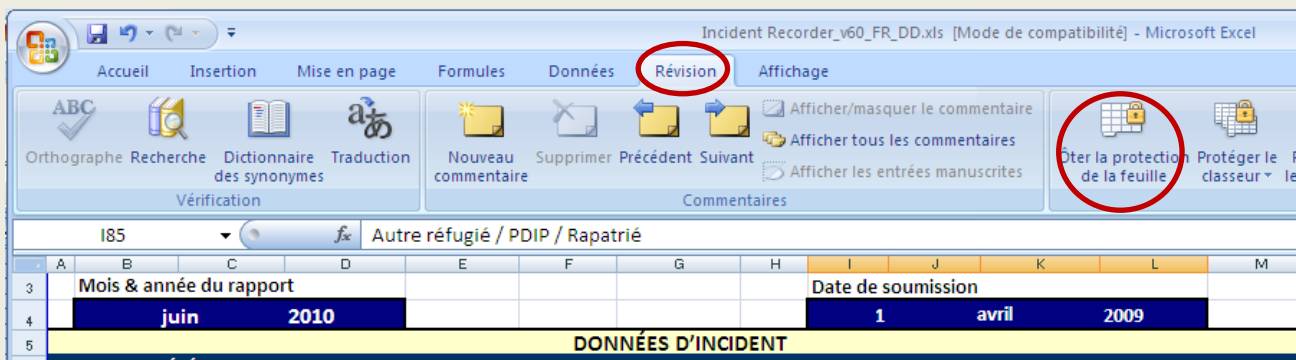
Cela vous permettra de créer un fichier PDF, que vous pourrez joindre à un courrier électronique, et envoyer.

Pour réactiver la protection de la feuille, il vous suffit de cliquer sur l'onglet Révision et de sélectionner « Protéger la feuille » ; une boîte de dialogue s'affichera, vous proposant de définir un mot de passe à saisir la prochaine fois que vous souhaitez désactiver la protection. Si vous souhaitez utiliser un mot de passe, tapez-le dans l'encadré ; veillez à le noter et à le communiquer à toute personne pouvant être amenée à apporter des modifications à cette feuille de calcul. Généralement, il n'est pas nécessaire de définir un mot de passe. Si vous ne souhaitez pas utiliser de mot de passe, ne saisissez rien et cliquez sur OK.

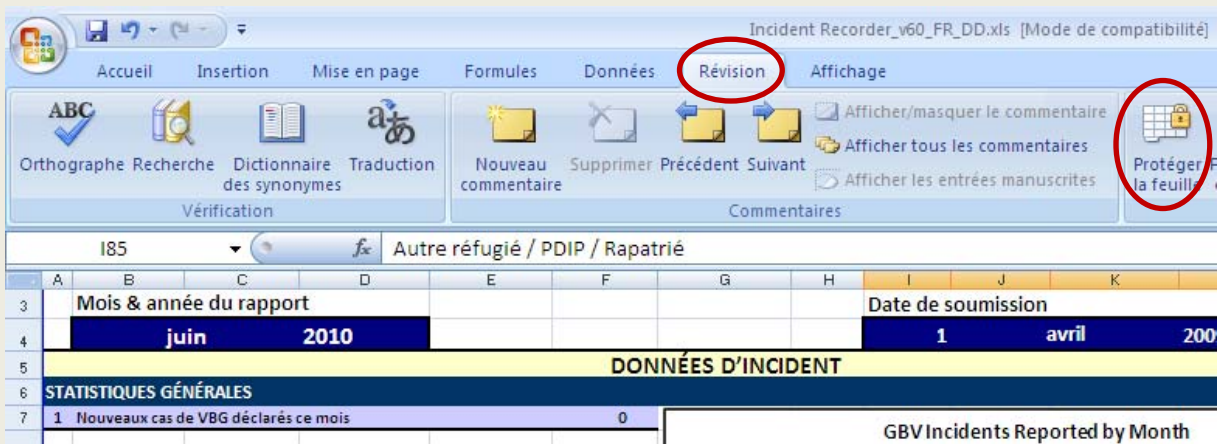
## 2. A VOUS !

### Exercez-vous à désactiver et réactiver la protection de la feuille de calcul Statistiques mensuelles

Pour désactiver la protection de la feuille de calcul : dans l'onglet Révision, cliquez sur « Ôter la protection de la feuille ». Une fois la protection retirée, vous devriez pouvoir cliquer sur les tableaux et les graphiques, et les modifier comme vous le souhaitez.



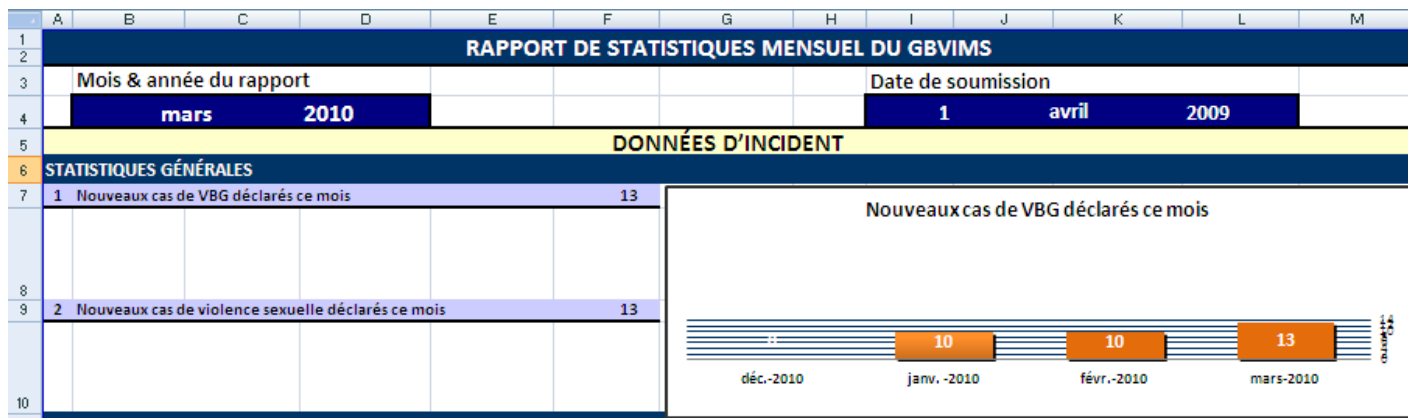
Pour protéger votre travail, une fois les modifications apportées, cliquez sur « Protéger la feuille », dans l'onglet Révision.



Le rapport statistique mensuel comporte cinq sections qui correspondent à certaines des sections de la feuille de calcul Données d'incident. Ces sections sont : la section statistiques générales, la section statistiques sur les survivants, la section statistiques sur les incidents, la section statistiques sur les agresseurs, et la section statistiques sur les parcours de soins. Il importe de noter que ces statistiques représentent le nombre d'incidents, et non le nombre de survivants. Elles sont calculées à l'aide de formules intégrées ; ces formules détectent toutes les dates de déclaration d'incident correspondant au mois et à l'année que vous avez indiqués, et calculent ensuite le nombre de références d'incident uniques qui figurent sur la feuille de calcul Données d'incident. Chaque incident, représenté par une référence d'incident unique, est comptabilisé une fois, et cette ligne d'information est ensuite transmise

aux formules correspondantes de la feuille de calcul Statistiques mensuelles. C'est pourquoi il est important qu'aucun des champs « Référence d'incident » et « Date de l'entretien » ne soit laissé vide. Si un champ est laissé vide ou si les données saisies sont incorrectes, les données présentées sur cette page, et correspondant au mois sélectionné, seront inexactes.

## Statistiques générales

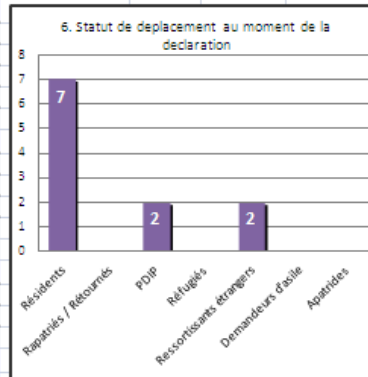
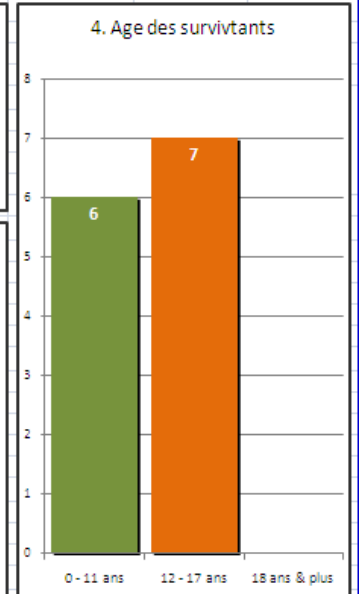
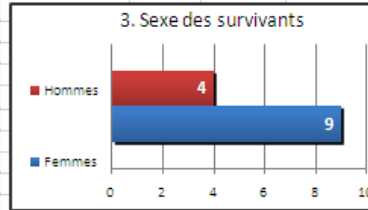


- Nouveaux cas de VBG déclarés au cours du mois sélectionné** — nombre total de cas de VBG déclarés au cours du mois indiqué
- Cas de violence sexuelle déclarés au cours du mois sélectionné** — parmi les incidents déclarés au cours du mois indiqué, nombre total d'incidents constituant spécifiquement des actes de violence sexuelle (lorsque le type de VBG est « viol » ou « agression sexuelle »).

Normalement, les graphiques de cette feuille de calcul représentent les informations numériques qui figurent dans le tableau correspondant. Ce premier graphique est l'unique exception à cette règle. Sa formule permet de comparer le mois sélectionné aux trois mois précédents, en fonction du nombre de cas de VBG déclarés.

## Statistiques sur les survivants

STATISTIQUES SUR LES SURVIVANTS			
3	Sexe des survivants		
	Femmes		9
	Hommes		4
4	Age des survivants		
	Enfants	17 ans & moins	13
		0 - 11 ans	6
		12 - 17 ans	7
	Adultes	18 ans & plus	0
5	Etat civil des survivants		
	Célibataires		7
	Mariés / En concubinage		5
	Divorcés / Séparés		1
	Veufs		0
6	Statut de déplacement au moment de la déclaration		
	Résidents	Rapatriés / Retournés	0
	PDIP	Ressortissants étrangers	2
	Réfugiés	Demandeurs d'asile	0
	Apatrides		0
7	Populations vulnérables		
	Incidents déclarés par des survivants handicapés		0
	Enfants non accompagnés ou séparés		1
8	Incidents déclarés par des survivants victimes de cas de VBG antérieurs		
			15%



3. **Sexe des survivants** — nombre d'incidents déclarés par les survivants de chaque sexe au cours du mois sélectionné. Ce champ est également représenté par un diagramme à barres, situé à droite.

### POINT CLE

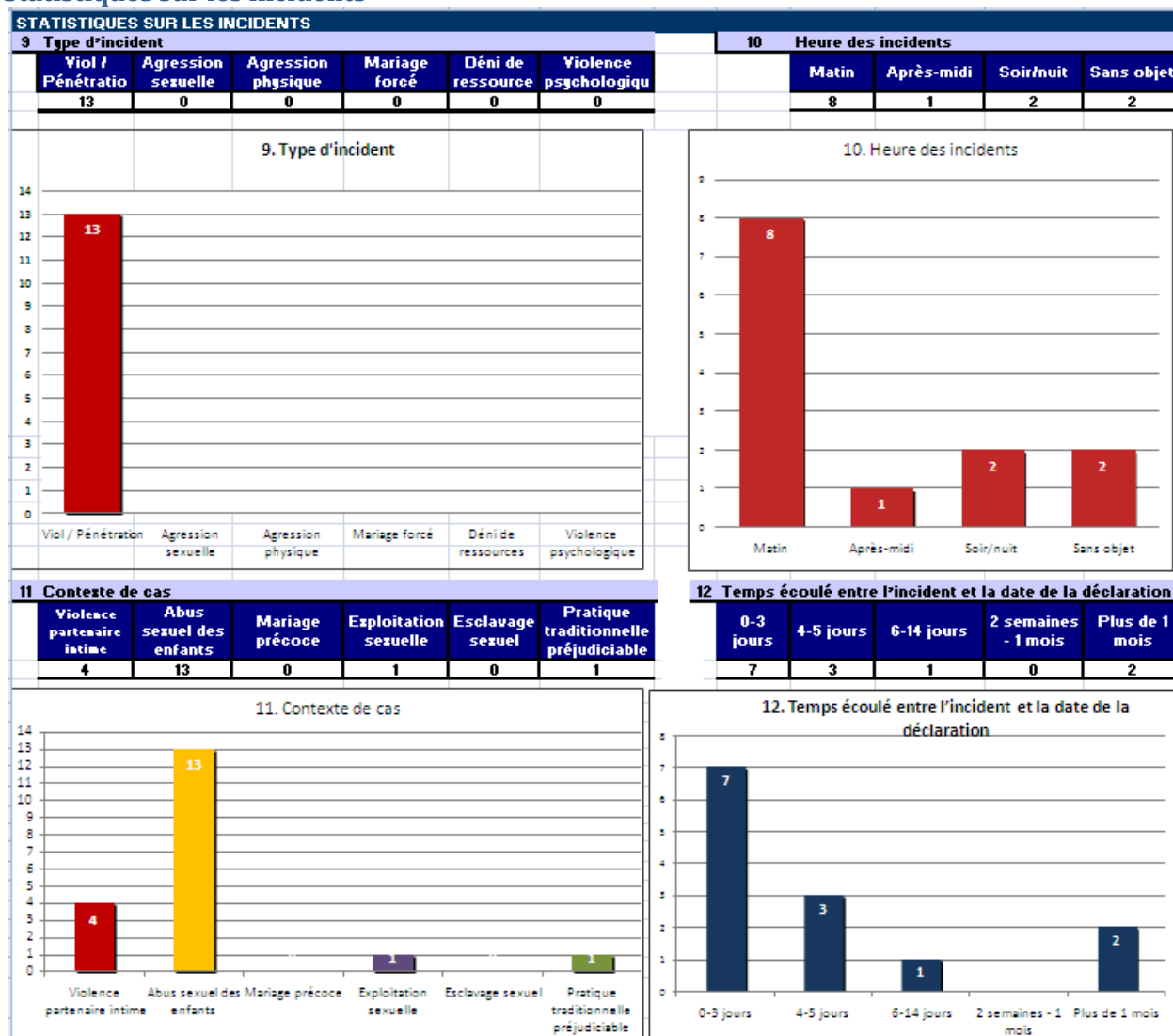
Souvenez-vous : toutes les statistiques de la feuille de calcul Statistiques mensuelles représentent le nombre d'incidents, et non le nombre de survivants. Par exemple, si le chiffre « 4 » est inscrit en face de « femmes » pour le mois de janvier 2010, cela ne signifie pas qu'on ait recensé quatre survivantes en janvier 2010. Cela signifie plutôt qu'en janvier 2010, quatre incidents ont été déclarés par des survivantes. Gardez cela à l'esprit, en particulier pour ce qui concerne les statistiques relatives aux survivants.

4. **Age des survivants** — nombre d'incidents déclarés par les survivants de chaque tranche d'âge au cours du mois sélectionné. Il y a trois tranches d'âge : 0-11 ans, 12-17 ans, 18 ans et plus. Ce champ est également représenté par un diagramme à barres, situé à droite.
5. **Situation familiale des survivants** — nombre d'incidents déclarés, au cours du mois sélectionné, par les survivants de chaque catégorie de situation familiale. Les catégories sont : célibataire, marié(e)/en concubinage, divorcé(e)/séparé(e) ou veuf/veuve.
6. **Statut de déplacement au moment de la déclaration** — nombre d'incidents déclarés, au cours du mois sélectionné, par les survivants de chaque catégorie de statut de déplacement. Ces catégories sont : résident(e), rapatrié(e), PDIP, réfugié(e), ressortissant(e) étranger/ère,

demandeur/euse d'asile ou apatride. Ce champ est également représenté par un diagramme à barres, situé à droite.

7. **Populations vulnérables** — nombre d'incidents déclarés, au cours du mois sélectionné, par des survivants considérés comme membres d'une population vulnérable. Il peut s'agir notamment de survivants ayant déclaré souffrir d'un handicap, ou de mineurs non accompagnés, d'enfants séparés ou d'autres enfants vulnérables.
8. **Pourcentage de survivants ayant précédemment déclaré un autre cas de VBG** — ce champ indique le pourcentage d'incidents déclarés, au cours du mois sélectionné, par des survivants ayant précédemment été victimes d'au moins un autre incident de VBG.

## Statistiques sur les incidents



9. **Type de VBG** — nombre d'incidents déclarés au cours du mois sélectionné, en fonction des différents types d'incidents de l'GBVIMS. Ce champ est également représenté par un diagramme à barres, situé en dessous.

10. **Heure de l'incident** — nombre d'incidents déclarés au cours du mois sélectionné, ventilés en fonction de l'heure à laquelle ils ont eu lieu. Ce champ est également représenté par un diagramme à barres, situé en dessous.

11. **Contexte de cas** — nombre d'incidents déclarés au cours du mois sélectionné, par contexte de cas. Les différentes catégories de contextes de cas sont : les Violences infligées par le partenaire intime, les Sévices sexuels infligés aux enfants, les Mariages précoces, les Cas possibles d'exploitation sexuelle, les Cas possibles d'esclavage sexuel et les Pratiques traditionnelles préjudiciables. Les catégories de contextes de cas font partie des colonnes calculées de la feuille de calcul Données d'incident. Les contextes de cas sont définis par le type d'incident, et par les

informations relatives au contexte dans lequel l'incident est survenu. Pour plus d'informations, reportez-vous à la section « Contextes de cas » du chapitre 3. Ce champ est également représenté par un diagramme à barres, situé en dessous.

12. **Temps écoulé entre l'incident et la date de l'entretien** — nombre d'incidents déclarés au cours du mois sélectionné, en fonction du nombre de jours écoulés entre l'incident et la déclaration de l'incident par le/la survivant(e). Ce champ est également représenté par un diagramme à barres, situé en dessous.

### Statistiques sur les agresseurs présumés

Tout comme les Statistiques sur les survivants, les statistiques sur les agresseurs présumés représentent le nombre d'incidents et non le nombre d'agresseurs. En outre, les statistiques des champs 14 et 15 ne prennent en compte qu'un agresseur par incident ; le champ 13, en revanche, indique le nombre d'agresseurs présumés. Ne vous inquiétez donc pas si le nombre total d'agresseurs n'est pas le même. Par exemple, les statistiques peuvent indiquer 3 incidents impliquant 1 agresseur et 2 incidents impliquant 2 agresseurs. Au total, il y aurait donc 5 incidents et un total de 7 agresseurs. Dans les champs 14 & 15, néanmoins, seuls 5 liens & 5 professions seront indiqués (et non 7) car il est impossible d'indiquer plus d'un lien et d'une profession par incident.

STATISTIQUES SUR LES AUTEURS						
<b>13 Nombre de principaux auteurs présumés</b>				<b>14 Lien entre l'auteur présumé et le/la survivant(e)</b>		
<b>1 auteur</b>	<b>2 auteurs</b>	<b>3 auteurs</b>	<b>Plus de 3 auteurs</b>	<b>Inconnu</b>		
11	2	0	0	0		
<b>14. Lien entre l'auteur présumé et le/la survivant(e)</b>						
Partenaire/partenaire intime, 4				Partenaire/partenaire intime 4		
Principale personne s'occupant de la survivant(e), 2				Principale personne s'occupant de la survivant(e) 2		
Autre membre de la famille, 1				Autre membre de la famille 1		
Superviseur / Employeur, 3				Superviseur / Employeur 3		
Camarade de classe, 0				Camarade de classe 0		
Enseignant / Responsable scolaire, 2				Enseignant / Responsable scolaire 2		
Prestataire de services, 0				Prestataire de services 0		
Co-locataire, 0				Co-locataire 0		
Ami de la famille / Voisin, 0				Ami de la famille / Voisin 0		
Autre réfugié / PDIP / Rapatrié, 0				Autre réfugié / PDIP / Rapatrié 0		
Autre membre de la communauté résidente, 1				Autre membre de la communauté résidente 1		
Autre, 0				Autre 0		
Sans lien, 0				Sans lien 0		
Inconnu, 0				Inconnu 0		
<b>15 Tranche d'âge du/des auteur(s)</b>						
<b>0-11 ans</b>	<b>12-17 ans</b>	<b>18-25 ans</b>	<b>26-40 ans</b>	<b>41 - 60 ans</b>	<b>61 ans &amp; plus</b>	<b>Inconnue</b>
0	0	3	4	4	1	1

13. **Nombre de principaux agresseurs présumés** — nombre d'incidents déclarés au cours du mois sélectionné, par nombre de principaux agresseurs présumés (1, 2, 3, plus de 3, ou inconnu).

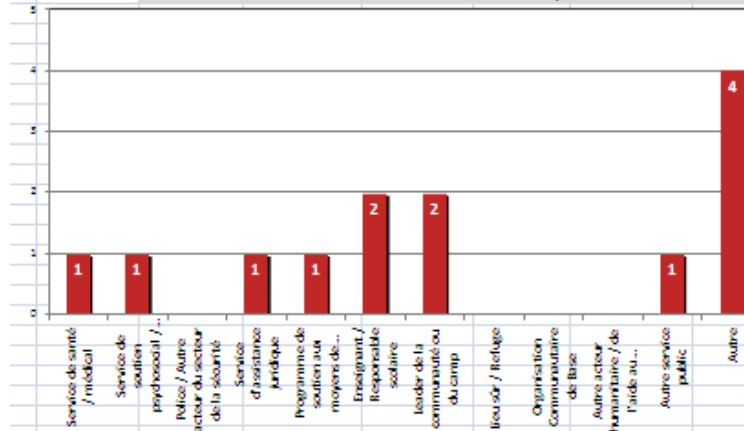
14. **Relation entre l'agresseur présumé et le/la survivant(e)** — nombre d'incidents déclarés au cours du mois sélectionné, en fonction de la relation entre l'agresseur présumé et le/la survivant(e). Ce champ est également représenté par un diagramme à barres, situé à gauche.
15. **Tranche d'âge de l'agresseur présumé** — nombre d'incidents déclarés au cours du mois sélectionné, en fonction de la tranche d'âge des agresseurs présumés.

## Statistiques sur les parcours de soins

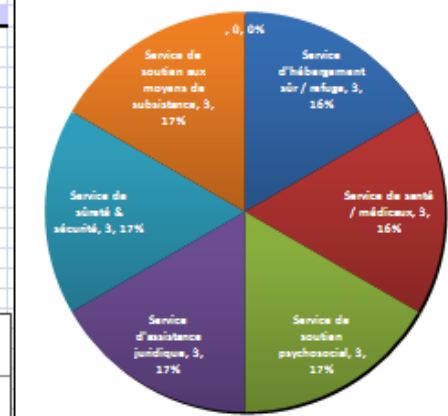
### STATISTIQUES SUR LES PARCOURS DE SOINS

<b>16 Incidents pour lesquels ce centre est le premier point de contact</b>	<b>0</b>
<b>17 Incidents adressés par un autre prestataire de services</b>	<b>13</b>
Service de santé / médical	1
Service de soutien psychosocial / suivi psychologique	1
Police / Autre acteur du secteur de la sécurité	0
Service d'assistance juridique	1
Programme de soutien aux moyens de subsistance	1
Enseignant / Responsable scolaire	2
Leader de la communauté ou de camp	2
Lien sûr / Refuge	0
Organisation Communautaire de Base	0
Autre acteur humanitaire / de l'aide au développement	0
Autre service public	1
Autre	4

17. Référence de nouveaux incidents vers d'autres prestataires de services



18. Services assurés pour les nouveaux incidents



18 Services assurés pour les nouveaux incidents

Service d'hébergement sûr / refuge	3
Service de santé / médicaux	3
Service de soutien psychosocial	3
Service d'assistance juridique	3
Service de sécurité & protection	3
Service de soutien aux moyens de subsistance	3

19 Référence de nouveaux incidents vers d'autres prestataires de services

	Services reçus avant la venue au centre		Orientés		Référence déclinée		Service ne s'applique pas		Service non disponibles	
Lien sûr / Refuge	0	0%	3	23%	2	15%	1	8%	4	31%
Santé / Médicaux	0	0%	3	23%	2	15%	1	8%	4	31%
Services Psychosociaux	0	0%	3	23%	2	15%	1	8%	4	31%
Assistance Juridique	0	0%	3	23%	2	15%	1	8%	4	31%
Sécurité / Protection	0	0%	3	23%	2	15%	1	8%	4	31%
Soutien aux Moyens de Subsistance	0	0%	3	23%	2	15%	1	8%	4	31%

19. Référence de nouveaux incidents vers d'autres prestataires de services



16. **Incidents pour lesquels vous étiez le premier point de contact** — nombre d'incidents pour lesquels votre organisme était le premier point de contact du/de la survivant(e).

17. **Incidents adressés par d'autres prestataires de services** — nombre d'incidents dont les survivants vous ont été adressés par d'autres prestataires de services, ventilés par type de prestataire. Ce champ est également représenté par un graphique.

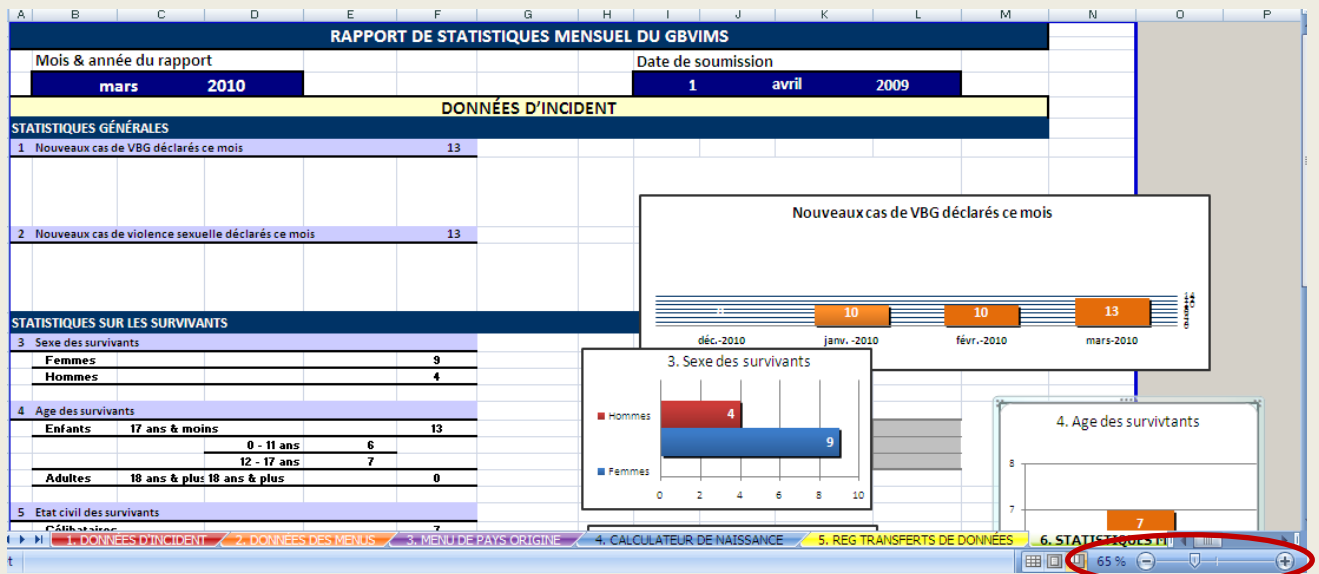
18. **Services assurés pour les nouveaux incidents ce mois** — nombre d'incidents dont les survivants ont bénéficié des services de votre organisme, ventilés par type de services assuré. Ce champ est organisé en fonction des six types de services possibles.

19. **Nouveaux incidents renvoyés vers d'autres prestataires de services ce mois** — nombre et pourcentage d'incidents déclarés au cours du mois sélectionné, en fonction des autres

prestataires de services auxquels les survivants ont été adressés. Ce champ est également représenté par un diagramme à barres.

## POINT CLE

Il pourra vous arriver de constater, en cliquant sur l'une des feuilles de calcul telles que la feuille Statistiques mensuelles, la feuille Calculateur d'anniversaire, etc., que les graphiques, les diagrammes et/ou les zones de texte semblent avoir été agrandis et réorganisés sur la page.



Si votre feuille de calcul ressemble à peu près à l'image ci-dessus, pas de panique ! Ce petit problème peut survenir sous Excel, mais il se règle facilement. Il vous suffit de cliquer une fois sur les boutons Agrandir (+) ou Rétrécir (-), situés en bas à droite de votre écran. Cela devrait résoudre le problème.

## POINT CLE

Vous trouverez des exercices qui vous permettront de vous entraîner à utiliser la feuille de calcul Statistiques mensuelles dans le cahier d'exercices fourni à la fin de ce guide de l'utilisateur.

## Les tableaux croisés dynamiques

Les feuilles de calcul restantes du RI (7 à 15) comportent des tableaux Excel spéciaux nommés **tableaux croisés dynamiques**. Si la feuille de calcul Statistiques mensuelles et les feuilles de calcul qui

contiennent des tableaux croisés dynamiques présentent toutes des données et des statistiques importantes, il existe entre elles plusieurs différences majeures ; connaître ces différences vous permettra de comprendre pourquoi il est important d'utiliser toutes ces feuilles de calcul :

- La feuille de calcul Statistiques mensuelles : elle offre un aperçu global de toutes les données d'un mois donné, est peu flexible/ne peut être modifiée facilement ; chaque point de données ne peut y être visualisé qu'individuellement ;
- Les feuilles de calcul contenant des tableaux croisés dynamiques : elles sont très flexibles, permettent d'afficher des informations en fonction de la période de temps sélectionnée (et non uniquement par mois), et d'afficher plusieurs points de données à la fois (ex : un tableau croisé dynamique peut indiquer le nombre de cas d'*agressions sexuelles* déclarés par des *femmes*) ; mais contrairement à la feuille de calcul Statistiques mensuelles, les tableaux croisés dynamiques ne permettent pas d'obtenir un aperçu global des données.

Dans cette section, nous présenterons et aborderons en détail les feuilles de calcul comportant des tableaux croisés dynamiques ; mais avant, il est important de bien comprendre ce qu'est un tableau croisé dynamique et de se familiariser avec certains principes d'utilisation fondamentaux.

Comme d'autres tableaux, un tableau croisé dynamique présente des données de façon à permettre aux utilisateurs de les visualiser, de les comparer et de les analyser. *Contrairement* aux autres tableaux, en revanche, les tableaux croisés dynamiques ont plusieurs caractéristiques uniques et extrêmement utiles :

- Vous n'avez pas besoin de saisir de données dans le tableau lui-même. Les formules des tableaux croisés dynamiques sont directement liées aux données d'incident ; cela leur permet de « communiquer » avec la base de données et d'aller chercher les informations souhaitées chaque fois que vous cliquez sur « Actualiser ».
- De même, vous n'avez pas besoin de mettre à jour un tableau croisé dynamique. Lorsque de nouvelles données sont saisies dans la base de données (c'est-à-dire, sur la feuille de calcul Données d'incident), il vous suffit d'actualiser le tableau et tous les changements y seront automatiquement apportés.
- Les tableaux croisés dynamiques sont très faciles à personnaliser. Les lignes, les colonnes et les filtres d'un tableau croisé dynamique peuvent être modifiés et déplacés très facilement et rapidement, sans utiliser de formule. Cela signifie qu'en quelques clics à peine, vous pouvez modifier un tableau croisé dynamique de façon à afficher exactement les données que vous souhaitez. Vous apprendrez ci-après comment créer et modifier un tableau croisé dynamique.
- Les tableaux croisés dynamiques vous permettent de comparer plusieurs champs ou plusieurs points de données à la fois.

## Les différents éléments d'un tableau croisé dynamique

1. **La liste de champs de tableau croisé dynamique** — Chaque fois que vous cliquerez sur une cellule située à l'intérieur d'un tableau croisé dynamique, des lignes de démarcation bleues apparaîtront autour du tableau, et un grand encadré s'affichera, semblable à celui de l'image ci-dessous (Note : si l'encadré ne s'affiche pas, reportez-vous à l'encadré Exemple ci-dessous). Une des sections de l'encadré qui s'affiche s'intitule Liste de champs de tableau croisé dynamique. C'est sur cette liste que repose tout le tableau croisé dynamique ; il s'agit d'une liste de tous les champs de la feuille de calcul Données d'incident, classés dans le même ordre. Vous pouvez faire défiler la liste pour la voir en entier. Ce sont ces champs que vous pourrez sélectionner pour créer votre tableau croisé dynamique ; il vous suffira de cliquer sur n'importe quel champ, et de le faire glisser dans la zone souhaitée de la section Disposition.

Vous trouverez à gauche de chaque champ une option « Sélectionner plusieurs éléments ». Cette option vous permet de cliquer et de sélectionner plusieurs champs à la fois.

Note : pour produire des rapports interorganisations, utilisez uniquement les filtres de rapport adaptés (« Mois/année », « Trimestre », « Année » et/ou « Exclure des statistiques/de la consolidation ») sur toutes les feuilles de calcul et dans tous les tableaux croisés dynamiques. L'option « (Tous) » doit être sélectionnée pour les filtres de rapport qui ne sont pas utilisés. Pour procéder à votre propre analyse, en revanche, vous pouvez utiliser n'importe quel filtre de rapport.

Les rapports trimestriels vous permettent d'agrèger l'ensemble des cas déclarés sur une période de 3 mois :  
 Trimestre 1 = janvier, février, mars, avril  
 Trimestre 2 = mai, juin, juillet, août  
 Trimestre 3 = septembre, octobre, novembre, décembre  
 Si vous filtrez vos données par trimestre, assurez-vous de les filtrer également par année pour produire un rapport trimestriel.

**1** Liste de champs de tableau croisé dynamique

TYPE DE VBG	F	M	Total général
Aggression physique	5		5
Aggression sexuelle	3	3	6
Déni de ressources, d'opportunités ou de services	3	1	4
Mariage forcé		1	1
Viol / Pénétration	54	29	83
Violence psychologique	1		1
<b>Total général</b>	<b>66</b>	<b>34</b>	<b>100</b>

Chisissez les champs à inclure dans le rapport :

- SERVICES SEXUELS INFLIGÉS AUX ENFANTS
- MARIAGE PRÉCOCE
- PRATIQUE TRADITIONNELLE PRÉJUDICIALE
- EXPLOITATION SEXUELLE POSSIBLE
- ESCLAVAGE SEXUEL POSSIBLE
- NOMBRE DE JOURS ENTRE L'INCIDENT & L'ENT...
- PERIODE DE JOURS ENTRE L'INCIDENT & L'ENT...
- DATE DE L'INCIDENT (MOIS/ANNEE)
- DATE DE L'INCIDENT (TRIMESTRE)
- DATE DE L'INCIDENT (ANNEE)
- DATE DE DÉCLARATION DE L'INCIDENT (M...
- DATE DE DÉCLARATION DE L'INCIDENT (TR...
- DATE DE DÉCLARATION DE L'INCIDENT (AN...
- EXCLURE DES STATISTIQUES/DE LA CONSOLID...

Faites glisser les champs dans les zones voulues ci-dessous :

Filtre du rapport      Étiquettes de colon...  
 DATE DE DÉCLAR...      SEXE  
 DATE DE DÉCLAR...  
 DATE DE DÉCLAR...

Étiquettes de lignes      Σ Valeurs  
 TYPE DE VBG      Nombre de NUMER...

Différer la mise à jour de la disp...      Mettre à jour

2. **Section Disposition** — Une fois que vous aurez déterminé les champs à utiliser pour créer votre tableau, vous vous servirez de cette section pour définir la structure du tableau. La section Disposition comprend quatre zones, nommées Filtre du rapport, Étiquettes de colonnes, Étiquettes de lignes et Valeurs. Pour créer votre tableau croisé dynamique, il vous suffit de cliquer sur le champ souhaité dans la Liste de champs de tableau croisé dynamique et de le faire glisser dans une de ces quatre zones.

3

DATE DE DÉCLARATION DE L'INCIDENT (MOIS/ANNEE)	(Tous)			
DATE DE DÉCLARATION DE L'INCIDENT (TRIMESTRE)	(Tous)			
DATE DE DÉCLARATION DE L'INCIDENT (ANNEE)	(Tous)			

6

4

Nombre de NUMERO D'INCIDENT	SEXE			
5	TYPE DE VBG	F	M	Total général
Agresion physique		5		5
Agresion sexuelle		3	3	6
Déni de ressources, d'opportunités ou de services		3	1	4
Mariage forcé			1	1
Viol / Pénétration		54	29	83
Violence psychologique		1		1
Total général		66	34	100

2 Zones

Liste de champs de tableau croisé dynamique

Choisissez les champs à inclure dans le rapport :

- MARIAGE PRÉCOCE
- PRATIQUE TRADITIONNELLE PRÉJUDICIALE
- EXPLOITATION SEXUELLE POSSIBLE
- ESCLAVAGE SEXUEL POSSIBLE
- NOMBRE DE JOURS ENTRE L'INCIDENT & L'ENT...
- PERIODE DE JOURS ENTRE L'INCIDENT & L'ENT...
- DATE DE L'INCIDENT (MOIS/ANNEE)
- DATE DE L'INCIDENT (TRIMESTRE)
- DATE DE L'INCIDENT (ANNEE)
- DATE DE DÉCLARATION DE L'INCIDENT (M...
- DATE DE DÉCLARATION DE L'INCIDENT (TR...
- DATE DE DÉCLARATION DE L'INCIDENT (AN...
- EXCLURE DES STATISTIQUES/DE LA CONSOLID...

Faites glisser les champs dans les zones voulues ci-dessous:

3 Filtre du rapport

4 Étiquettes de colon...

5 Étiquettes de lignes

6 Valeurs

TYPE DE VBG

Nombre de NUMER...

Mettre à jour

3. **Filtre du rapport** — La zone Filtre du rapport détermine la manière dont vous souhaitez filtrer les données présentées dans le tableau. Par exemple, si vous souhaitez pouvoir afficher vos données en fonction de l'année de déclaration des incidents, faites glisser le champ « DATE DE DECLARATION D'INCIDENT (ANNEE) » dans la zone Filtre du rapport. Une fois le champ placé dans la zone Filtre du rapport, un filtre de rapport apparaîtra au-dessus du tableau croisé dynamique.

TYPE DE VBG	M	Total général
Aggression physique		5
Aggression sexuelle	3	6
Déni de ressources, d'opportunités	1	4
Mariage forcé	1	1
Viol / Pénétration	29	89
Violence psychologique		1
<b>Total général</b>	<b>34</b>	<b>100</b>

Note : La plupart des tableaux croisés dynamiques fournis dans le RI comportent déjà les filtres de rapport suivants : DATE DE DECLARATION D'INCIDENT (MOIS/ANNEE), DATE DE DECLARATION D'INCIDENT (TRIMESTRE), DATE DE DECLARATION D'INCIDENT (ANNEE) et EXCLURE DES STATISTIQUES/DE LA CONSOLIDATION. Ces filtres permettent de produire facilement des rapports interorganisations mensuels, trimestriels et annuels. Si vous souhaitez afficher les données du mois de mars 2009, par exemple, il vous suffit de sélectionner ce mois et cette année dans la liste déroulante et de laisser « (Tous) » dans le champ Trimestre. Les paramètres du tableau resteront identiques, mais les nombres changeront en fonction du mois et de l'année de saisie des données sur la feuille de calcul Données d'incident. Lorsque « (Tous) » est sélectionné à la place d'une année et d'un mois particuliers, toutes les données pertinentes s'affichent, quelle que soit leur période de déclaration. Si votre organisme est membre d'un groupe interorganisations et communique des informations à d'autres organismes, le filtre EXCLURE DES STATISTIQUES/DE LA CONSOLIDATION vous permettra d'éviter les doubles comptes d'incidents, en filtrant les survivants ayant déjà déclaré leur incident à une autre organisation ou un autre organisme de l'GBVIMS.

4. **Étiquettes de colonnes** — Cette zone détermine les données à présenter dans les colonnes de votre tableau croisé dynamique (soit, verticalement). Si, par exemple, vous souhaitez que le

sexe des survivants soit indiqué dans les colonnes de votre tableau, il vous suffit de chercher le champ SEXE dans la Liste de champs de tableau croisé dynamique et de le faire glisser dans la zone Etiquettes de colonnes de la section Disposition. Deux colonnes apparaîtront alors dans votre tableau : la colonne F et la colonne M.

The screenshot shows an Excel PivotTable with the following data:

TYPE DE VBG	F	M	Total général
Aggression physique	5		5
Aggression sexuelle	3	3	6
Déni de ressources, d'opportunités ou de services	3	1	4
Mariage forcé		1	1
Viol / Pénétration	54	29	83
Violence psychologique	1		1
<b>Total général</b>	<b>66</b>	<b>34</b>	<b>100</b>

The dynamic field list on the right is titled "Liste de champs de tableau croisé dynamique". It contains a list of fields with checkboxes. The "SEXE" field is checked and circled in red. Below the list, there are sections for "Filtre du rapport" (containing three date fields), "Étiquettes de colonnes" (where "SEXE" is placed and circled in red), and "Étiquettes de lignes" (containing "TYPE DE VBG").

5. **Etiquettes de lignes** — Cette zone détermine les données à présenter sur les lignes de votre tableau croisé dynamique (soit, horizontalement) ; vous pouvez sélectionner ici un seul ou plusieurs champs. Si, par exemple, vous souhaitez que les différents types de VBG soient indiqués dans les lignes de votre tableau, il vous suffit de chercher le champ TYPE DE VBG dans la Liste de champs de tableau croisé dynamique et de le faire glisser dans la zone Etiquettes de lignes de la section Disposition. Les six types de VBG apparaîtront alors dans les lignes de votre tableau.

Nombre de NUMERO D'INCIDENT	SEXE		Total général
TYPE DE VBG	F	M	
Aggression physique	5		5
Aggression sexuelle	3	3	6
Déni de ressources, d'opportunités ou de services	3	1	4
Mariage forcé		1	1
Viol / Pénétration	54	29	83
Violence psychologique	1		1
<b>Total général</b>	<b>66</b>	<b>34</b>	<b>100</b>

6. **Valeurs** — Cette zone est importante car elle détermine le mode de calcul des données dans le tableau. Le plus souvent, vous souhaitez probablement que vos tableaux présentent les données en fonction du *nombre d'incidents déclarés* ; vous devrez donc presque toujours insérer dans cette zone le champ REFERENCE D'INCIDENT. Ainsi, les valeurs ou nombres indiqués dans le tableau représenteront le nombre de références d'incident différentes. Par ailleurs, une fois le champ REFERENCE D'INCIDENT inséré dans la zone Valeurs, la mention « Nombre de REFERENCES D'INCIDENT » devrait *toujours* s'afficher. L'indication « Nombre » ne devrait jamais être remplacée par « Somme » ou « Moyenne », ni par aucun autre terme, car c'est le « nombre » qui permet d'indiquer le *nombre d'incidents déclarés*. C'est là une des raisons pour lesquelles les cas sont classés par incident dans le cadre de l'GBVIMS et chaque incident doit se voir attribuer un code unique. Si plusieurs incidents se voient attribuer le même code, ils ne compteront que pour un seul incident. Chaque incident se voyant attribuer une référence d'incident *unique* au moment de l'entretien, le Nombre de REFERENCES D'INCIDENT représente véritablement le *nombre d'incidents déclarés*.
- Le seul autre champ qui pourrait être inséré dans la zone Valeurs est le champ CODE SURVIVANT (si votre organisme utilise des codes survivant). Si ce champ est inséré, la mention « Nombre de CODES SURVIVANT » devrait également apparaître dans la zone Valeurs. Les données du tableau

croisé dynamique seront alors indiquées non par nombre d'incidents, mais par nombre de survivants.

Note : Le champ Valeurs figure toujours dans la cellule située en haut à gauche du tableau. Dans la plupart des tableaux croisés dynamiques fournis dans le RI, nous avons masqué ce texte par simple souci de clarté. Si vous calculez uniquement les Références d'incident, vous pouvez faire de même en changeant la couleur de la police de sorte qu'elle soit identique à la couleur de remplissage (vous pourrez également afficher de nouveau ce texte en faisant l'inverse). Si vous calculez à la fois les Références d'incident et les Codes survivant, ce texte devrait toujours rester visible.

Le champ Valeurs se trouve toujours dans la cellule située en haut à gauche.

TYPE DE VBG			
Aggression physique			
Aggression sexuelle			
Déni de ressources, d'opportunités ou de services	3	1	4
Mariage forcé		1	1
Viol / Pénétration	54	29	83
Violence psychologique	1		1
Total général	66	34	100

Task pane settings:

- Choisissez les champs à inclure dans le tableau croisé dynamique:
  - NUMERO D'INCIDENT
  - CODE SURVIVANT
  - CODE TRAVAILLEUR SOCIAL
  - DATE DE L'ENTRETIEN
  - DATE DE L'INCIDENT
  - DATE DE NAISSANCE
  - SEXE
  - DONNER CONSENTEMENT POUR LE PARTAGE ...
  - PAYS D'ORIGINE
  - SITUATION FAMILIALE / ÉTAT CIVIL
  - STATUT DE DÉPLACEMENT AU MOMENT DE LA ...
  - PERSONNE HANDICAPÉE ?
  - ENFANT NON ACCOMPAGNÉ OU SÉPARÉ ?
  - PHASE DE DÉPLACEMENT AU MOMENT DE L'IN...
- Faites glisser les champs dans les zones voulues ci-dessous:
  - Étiquettes de colonnes: DATE DE DÉCLAR..., DATE DE DÉCLAR..., DATE DE DÉCLAR...
  - Étiquettes de lignes: TYPE DE VBG
  - Étiquettes de valeurs: Valeurs, Nombre de NUMER...

- 7. Les Filtres manuels** — Une fois qu'un tableau a été créé, chaque champ de colonne et de ligne comporte un menu déroulant de filtrage manuel : . Vous pouvez utiliser ces filtres pour filtrer davantage votre tableau, afin d'afficher exactement les informations que vous souhaitez.

Nombre de NUMERO D'INCIDENT	SEXE		Total général
TYPE DE VBG	F	M	
Agresion physique	5		5
Agresion sexuelle	3	3	6
Déni de ressources, d'opportunités ou de services	3	1	4
Mariage forcé		1	1
Viol / Pénétration	54	29	83
Violence psychologique	1		1
<b>Total général</b>	<b>66</b>	<b>34</b>	<b>100</b>

**7 Filtre Manuel**

Liste de champs de tableau croisé dynamique

Choisissez les champs à inclure dans le rapport :

- MARIAGE PRÉCOCE
- PRATIQUE TRADITIONNELLE PRÉJUDICIABLE
- EXPLOITATION SEXUELLE POSSIBLE
- ESCLAVAGE SEXUEL POSSIBLE
- NOMBRE DE JOURS ENTRE L'INCIDENT & L'ENT...
- PERIODE DE JOURS ENTRE L'INCIDENT & L'ENT...
- DATE DE L'INCIDENT (MOIS/ANNEE)
- DATE DE L'INCIDENT (TRIMESTRE)
- DATE DE L'INCIDENT (ANNEE)
- DATE DE DÉCLARATION DE L'INCIDENT (M...
- DATE DE DÉCLARATION DE L'INCIDENT (TR...
- DATE DE DÉCLARATION DE L'INCIDENT (AN...
- EXCLURE DES STATISTIQUES/DE LA CONSOLID...

Faites glisser les champs dans les zones voulues ci-dessous:

Filtre du rapport     Étiquettes de colon...

DATE DE DÉCLAR...    SEXE

DATE DE DÉCLAR...   

DATE DE DÉCLAR...   

Étiquettes de lignes     Valeurs

TYPE DE VBG    Nombre de NUMER...

Par exemple, si vous ne souhaitez afficher dans le tableau que les données relatives aux femmes, cliquez sur le bouton Filtres manuels, décochez la case M, puis cliquez sur OK.

Nombre de NUMERO D'INCIDENT	SEXE		Total général
TYPE DE VBG	M		
Agresion physique			5
Agresion sexuelle		3	6
Déni de ressources, d'opportu		1	4
Mariage forcé		1	1
Viol / Pénétration		29	83
Violence psychologique			1
<b>Total général</b>		<b>34</b>	<b>100</b>

Options de tri supplémentaires...

Effacer le filtre de « SEXE »

Filtres s'appliquant aux étiquettes ▶

Filtres s'appliquant aux valeurs ▶

(Sélectionner tout)

F

M

OK    Annuler

Le nouveau tableau présentera uniquement les données relatives aux femmes :

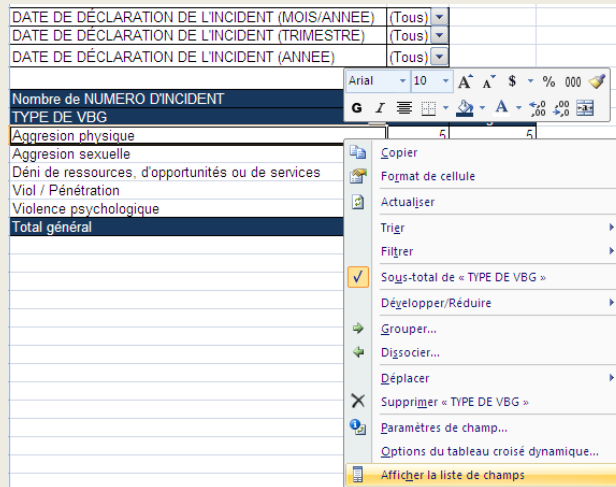
DATE DE DÉCLARATION DE L'INCIDENT (MOIS/ANNEE)	(Tous) ▼	
DATE DE DÉCLARATION DE L'INCIDENT (TRIMESTRE)	(Tous) ▼	
DATE DE DÉCLARATION DE L'INCIDENT (ANNEE)	(Tous) ▼	
Nombre de NUMERO D'INCIDENT	SEXE ▼	
TYPE DE VBG ▼	F	Total général
Agresion physique	5	5
Agresion sexuelle	3	3
Déni de ressources, d'opportunités ou de services	3	3
Viol / Pénétration	54	54
Violence psychologique	1	1
<b>Total général</b>	<b>66</b>	<b>66</b>

Pour afficher de nouveau dans le tableau les données relatives à la fois aux hommes et aux femmes, revenez aux filtres du champ SEXE et cochez de nouveau la case M.

Note : Vous aurez peut-être remarqué que les menus déroulants de filtrage comportent parfois une catégorie « (Vides) ». Cette catégorie figure dans les filtres et dans les tableaux lorsqu'une cellule de la feuille de calcul Données d'incident ne contient pas d'informations (en d'autres termes, la cellule est « vide »). S'il faut éviter, autant que possible, de laisser des cellules vides, et s'assurer de n'en laisser qu'un minimum, les survivants peuvent choisir, au cours de l'entretien, de ne pas répondre à une question. Si cela arrive, la cellule doit être laissée vide. Si une feuille de calcul Données d'incident comporte de nombreuses cellules vides, cela se répercutera sur la qualité des données présentées dans les tableaux croisés dynamiques. En général, l'option « (Vides) » ne doit *pas* être cochée. Souvenez-vous, mieux vaut éviter, si possible, de laisser des cellules vides lors de la saisie des données sur la feuille de calcul Données d'incident.

## EXEMPLE

Lorsque vous cliquez sur l'onglet d'une feuille de calcul comportant un tableau croisé dynamique, si la Liste de champs de tableau croisé dynamique et la section Disposition ne s'affichent pas, essayez d'abord de cliquer sur n'importe quelle cellule du tableau. Si elles ne s'affichent toujours pas, faites simplement un clic droit sur n'importe quelle cellule du tableau et sélectionnez « Afficher la liste de champs ».



Si cela ne fonctionne pas, cliquez sur le tableau : est-il délimité par des bordures bleues ? Si non, le tableau croisé dynamique est corrompu et ne fonctionne plus. Vous devrez contacter le Comité de pilotage de l'GBVIMS à l'adresse suivante : [GBVIMS@gmail.com](mailto:GBVIMS@gmail.com) ou vous connecter au site Internet, sur <http://gbvims.org/contact/>. Si le tableau est délimité par des bordures bleues, il fonctionne encore. Essayez de nouveau de sélectionner « Afficher la liste de champs ».

DATE DE DÉCLARATION DE L'INCIDENT (MOIS/ANNEE)	(Tous)		
DATE DE DÉCLARATION DE L'INCIDENT (TRIMESTRE)	(Tous)		
DATE DE DÉCLARATION DE L'INCIDENT (ANNEE)	(Tous)		
<b>Nombre de NUMERO D'INCIDENT</b>	<b>SEXE</b>		
TYPE DE VBG	F	M	Total général
Aggression physique	5		5
Aggression sexuelle	3	3	6
Déni de ressources, d'opportunités ou de services	3	1	4
Mariage forcé		1	1
Viol / Pénétration		54	54
Violence psychologique	1		1
<b>Total général</b>	<b>66</b>	<b>34</b>	<b>100</b>

## Utiliser plusieurs champs dans un tableau croisé dynamique

Les tableaux croisés dynamiques ont notamment pour avantage de vous permettre de sélectionner plusieurs champs pour définir le tableau que vous souhaitez créer et les données que vous souhaitez présenter. Dans la section ci-dessus, nous vous avons présenté un tableau défini par SEXE dans les étiquettes de colonnes, et par TYPE DE VBG dans les étiquettes de lignes. Disons maintenant que vous souhaitez que votre tableau indique le TYPE DE VBG, en fonction du SEXE et de la TRANCHE D'ÂGE. Pour ce faire, il vous suffit d'ajouter dans la zone Etiquettes de colonnes le champ TRANCHE D'ÂGE, que vous trouverez dans la Liste de champs de tableau croisé dynamique. Le tableau ainsi créé est d'ailleurs celui de la feuille de calcul n°7, intitulée Type de VBG par sexe & par âge.

Nombre de NUMERO D'INCIDENT	SEXE		Total général
TYPE DE VBG	F	M	
Aggression physique	5		5
Aggression sexuelle	3	3	6
Déni de ressources, d'opportunités ou de services	3	1	4
Mariage forcé		1	1
Viol / Pénétration	54	29	83
Violence psychologique	1		1
<b>Total général</b>	<b>66</b>	<b>34</b>	<b>100</b>

Nombre de NUMERO D'INCIDENT	SEXE		TRANCHE D'ÂGE		Total F	Total M	Total général
	F	M	0-11 ans	12-17 ans			
Aggression physique	2	3	5		5		5
Aggression sexuelle	1	2	3	2	3	1	6
Déni de ressources, d'opportunités ou de services	1	2	3	1	1	1	4
Mariage forcé				1		1	1
Viol / Pénétration	18	36	54	23	6	29	83
Violence psychologique	1	1	1				1
<b>Total général</b>	<b>22</b>	<b>44</b>	<b>66</b>	<b>26</b>	<b>8</b>	<b>34</b>	<b>100</b>

Remarquez-vous comme le tableau change lorsque vous ajoutez TRANCHE D'ÂGE aux Etiquettes de colonnes ? Il se compose désormais de deux colonnes principales (M et F) subdivisées en plusieurs autres colonnes (en fonction des tranches d'âge). Note : le champ indiqué en premier est celui qui divise initialement les colonnes ; les champs indiqués ensuite les subdivisent. Dans l'exemple ci-dessus, si vous souhaitez que les colonnes soient d'abord divisées par tranche d'âge, puis subdivisées par sexe, il vous

suffit de cliquer sur les champs et de les réorganiser dans l'encadré Etiquettes de colonnes. Les mêmes principes s'appliquent si vous avez inséré plusieurs champs dans la zone Etiquettes de lignes.

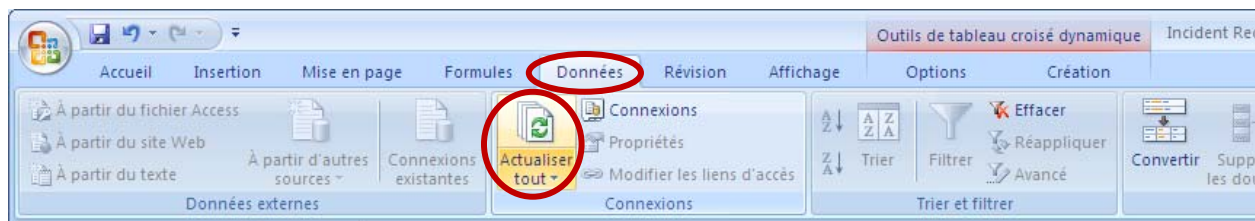
## Actualiser les données

Les tableaux, les graphiques et les diagrammes de la feuille de calcul Statistiques mensuelles, abordés en détail ci-dessus, et les feuilles de calcul restantes, présentées ci-après, sont tous « liés » à la feuille de calcul Données d'incident (la base de données) ; en d'autres termes, ils « communiquent » tous avec celle-ci. Des formules complexes ont été intégrées à la feuille de calcul Statistiques mensuelles pour permettre de calculer les données à mesure qu'elles sont saisies sur la page des données d'incident. Cela vous permet de visualiser automatiquement les informations à mesure qu'elles sont saisies. Mais cette méthode de calcul des données est également peu flexible. Les statistiques et la période de temps couverte par ces statistiques étant définies par ces formules prédéterminées, il est en effet impossible de les modifier en fonction de vos besoins.

Les tableaux croisés dynamiques fonctionnent différemment de la feuille de calcul Statistiques mensuelles. Après avoir saisi vos données sur la feuille de calcul Données d'incident, *vous DEVEZ actualiser ces données pour qu'elles soient prises en compte dans les tableaux croisés dynamiques.*

Chaque fois que de nouvelles données sont saisies ou que les données actuelles sont modifiées, il est absolument essentiel d'actualiser toutes les informations du classeur. Note : si vous n'actualisez pas vos données après avoir modifié la feuille de calcul Données d'incident, tous les tableaux croisés dynamiques, les graphiques et les diagrammes contiendront les *anciennes* informations, et *non* les informations récemment saisies/mises à jour. Il est donc bon de prendre l'habitude d'actualiser les informations immédiatement après toute modification. Pour ce faire :

Dans le groupe « Connexions » de l'onglet « Données », cliquez sur « Actualiser tout ». Tous les tableaux, les graphiques et les diagrammes du classeur devraient à présent être conformes à la feuille de calcul Données d'incident.



## Les feuilles de calcul restantes et les tableaux croisés dynamiques

Tout comme la feuille de calcul Statistiques mensuelles, les feuilles de calcul restantes du RI (n°7 à 15) ont été conçues pour présenter clairement les données sur la VBG recueillies par votre organisme, et faciliter ainsi leur analyse. Elles ont toutefois été créées pour permettre également la production de rapports (mensuels, trimestriels et/ou annuels) à communiquer à d'autres organismes, au plan interorganisationnel.

Comme on peut le deviner, les tableaux croisés dynamiques de ces feuilles de calcul sont créés à partir des données de la feuille de calcul Données d'incident. Les mises à jour des données et les nouvelles informations saisies sur la feuille de calcul Données d'incident seront automatiquement et immédiatement compilées dans les tableaux croisés dynamiques correspondants, sur les feuilles de calcul restantes, *après actualisation des tableaux croisés dynamiques*.

Les tableaux croisés dynamiques déjà créés sur ces feuilles de calcul sont les suivants :

- Type de VBG par sexe et par âge des survivants
- Suivi des parcours de soins
- Type de VBG par contexte de cas
- Analyse des tendances (avec la feuille de calcul « Graphique d'analyse des tendances » qui l'accompagne)
- Quatre tableaux croisés dynamiques « ouverts », à modifier selon vos besoins



Ces tableaux sont déjà fournis afin que vous puissiez y accéder facilement : ils contiennent en effet des informations communes, utiles dans le cadre des programmes de lutte contre la VBG. Ces tableaux peuvent être modifiés selon les besoins de votre organisme ; toutefois, s'ils vous sont utiles, vous ne devriez *pas* y apporter de modification importante (outre le filtrage). Vous vous assurerez ainsi de n'avoir pas à créer une nouvelle fois ces mêmes tableaux chaque fois que vous en aurez de nouveau besoin. Vous apprendrez, plus loin dans ce chapitre, à copier ces tableaux pour pouvoir y apporter des modifications importantes tout en conservant les originaux.

## 7. Type de VBG par sexe & par âge

Comme indiqué ci-dessus, ce tableau indique combien d'incidents ont été déclarés, pour chacun des six types de VBG, en fonction du sexe (F/M) et de la tranche d'âge des survivants au moment de la déclaration (0-11 ans, 12-17 ans, ou 18 ans et plus). Cela signifie que le champ NOMBRE DE REFERENCES D'INCIDENT a été inséré dans la zone Valeurs, que le champ TYPE DE VBG a été inséré dans la zone Etiquettes de lignes et qu'à la fois le champ SEXE et le champ TRANCHE D'AGE ont été placés dans la zone Etiquettes de colonnes. Vous remarquerez également que quatre champs ont été insérés dans la zone Filtre du rapport ; quatre filtres de rapport différents sont donc proposés dans ce tableau : DATE DE DECLARATION D'INCIDENT (MOIS/ANNEE), DATE DE DECLARATION D'INCIDENT (TRIMESTRE), DATE DE DECLARATION D'INCIDENT (ANNEE) et EXCLURE DES STATISTIQUES/DE LA CONSOLIDATION ?.

TYPE DE VBG	SEXE F		SEXE M		Total		Total général
	0-11 ans	12-17 ans	12-17 ans	18 ans et plus	Total F	Total M	
Aggression physique	2	3	5		5		5
Aggression sexuelle	1	2	3	2	1	3	6
Déni de ressources, d'opportunités ou de services	1	2	3	1	1	1	4
Mariage forcé				1	1		1
Viol / Pénétration	18	36	54	23	6	29	83
Violence psychologique	1	1	1				1
<b>Total général</b>	<b>22</b>	<b>44</b>	<b>66</b>	<b>26</b>	<b>8</b>	<b>34</b>	<b>100</b>

Vous remarquerez que la section « Femmes » du tableau se compose de trois colonnes (0-11 ans, 12-17 ans et 18 ans et plus), tandis que la section « Hommes » n'en compte que deux (12-17 ans et 18 ans et plus). Il ne s'agit pas d'une erreur : cela signifie qu'aucun survivant de sexe masculin et de la première tranche d'âge (0-11 ans) n'a déclaré de cas de VBG. La colonne n'apparaît pas car elle ne contiendrait aucune information.

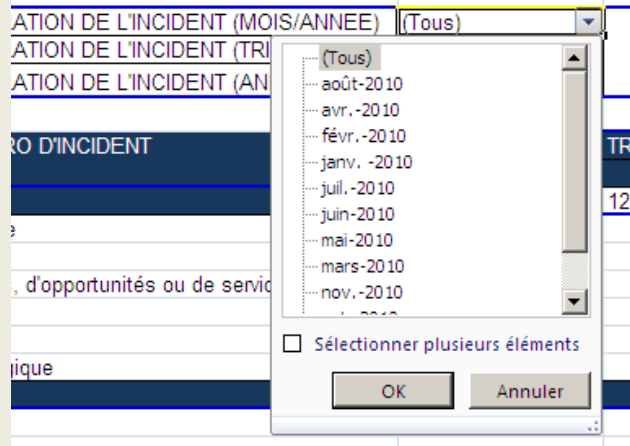
Vous devriez également remarquer la fenêtre d'instructions située en haut, à gauche de la feuille de calcul. Cette fenêtre vous indique que pour produire un rapport interorganisations, seuls devraient être utilisés les filtres de rapport proposés ici. Pour procéder à votre propre analyse ou produire un rapport interne, en revanche, n'hésitez pas à utiliser les filtres que vous souhaitez. La fenêtre indique également que les trimestres sont définis en fonction de l'année civile, par intervalle de trois mois, à compter de janvier (trimestre 1 = janvier, février, mars ; trimestre 2 = avril, mai, juin ; trimestre 3 = juillet, août, septembre ; trimestre 4 = octobre, novembre, décembre). Si vous filtrez vos informations par trimestre, vous devez également appliquer le filtre DATE DE DECLARATION D'INCIDENT (ANNEE).

### 3. A VOUS !

**Exercez-vous à filtrer la feuille de calcul Type de VBG par sexe & par âge à l'aide des filtres de rapport :**

Dans le fichier Registre des incidents – Version d'apprentissage\_v3, cliquez sur l'onglet de la feuille de calcul Type de VBG par sexe & par âge. Disons que vous ne souhaitez afficher que les données du mois de février 2009 :

1. Cliquez sur le menu déroulant du filtre de rapport DATE DE DECLARATION D'INCIDENT (MOIS/ANNEE). Cliquez sur févr.-2010.



2. Le tableau devrait être automatiquement modifié de façon à n'afficher que les données relatives au mois de février 2010 (cf. image). Pour annuler la modification, il vous suffit d'effectuer la même opération, en cliquant sur (Tous) à la place de Févr-2010.

	A	B	C	D	E
DATE DE DÉCLARATION DE L'INCIDENT (MOIS/ANNEE)		févr.-2010			
DATE DE DÉCLARATION DE L'INCIDENT (TRIMESTRE)		(Tous)			
DATE DE DÉCLARATION DE L'INCIDENT (ANNEE)		(Tous)			
Nombre de NUMERO D'INCIDENT					
		SEXE	TRANCHE D'AGE	Total F	M
		F			
TYPE DE VBG		0-11 ans	12-17 ans		0-11 ans 12-17 ans
Déni de ressources, d'opportunités ou de services		1		1	
Viol / Pénétration		2	1	3	4
Total général		3	1	4	4

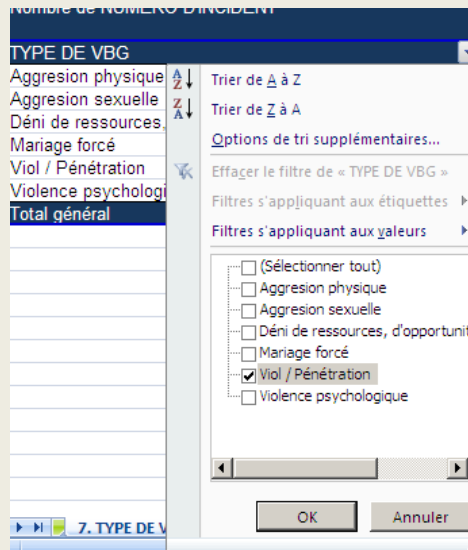
3. A présent, exercez-vous à utiliser les autres filtres pour voir de quelle façon chacun d'entre eux modifie le tableau.

## 4. A VOUS !

Exercez-vous à filtrer la feuille de calcul Type de VBG par sexe & par âge à l'aide des filtres manuels :

Dans le fichier Registre des incidents – Version d'apprentissage\_v3, cliquez sur l'onglet de la feuille de calcul Type de VBG par sexe & par âge. Disons que vous ne souhaitez afficher que les données relatives aux cas de viol :

1. Cliquez sur le menu déroulant de filtrage manuel. Décochez toutes les catégories à l'exception de la catégorie « Viol ». Cliquez sur OK.



2. Le tableau devrait être automatiquement modifié de façon à présenter uniquement les données relatives aux cas de viol (voir image). Pour revenir en arrière, il vous suffit de cliquer sur le bouton filtres, et de sélectionner les six types de VBG.

DATE DE DÉCLARATION DE L'INCIDENT (MOIS/ANNEE)		(Tous)										
DATE DE DÉCLARATION DE L'INCIDENT (TRIMESTRE)		(Tous)										
DATE DE DÉCLARATION DE L'INCIDENT (ANNEE)		(Tous)										
Nombre de NUMERO D'INCIDENT		SEXE		TRANCHE D'AGE		Total F		Total M		Total général		
TYPE DE VBG		F		M		0-11 ans		12-17 ans				
Viol / Pénétration		18		36		54		23		6	29	83
Total général		18		36		54		23		6	29	83

3. A présent, exercez-vous à appliquer les autres filtres manuels pour voir de quelle façon chacun d'entre eux modifie le tableau.

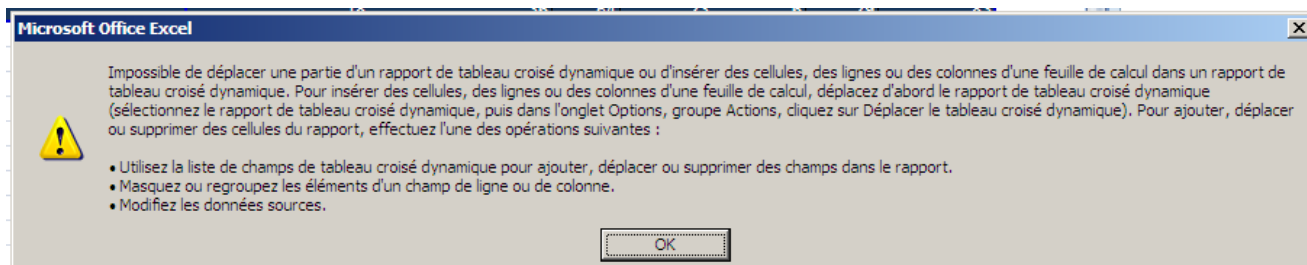
## 8. Suivi des parcours de soins

Cette feuille de calcul comporte sept tableaux croisés dynamiques, chacun correspondant à une des sept colonnes de la section « Données sur les parcours de soins » de la feuille de calcul Données d'incident :

- Vous a été adressé(e) par ?
- Lieu sûr/refuge
- Services de santé/médicaux
- Services de soutien psychosocial
- Services d'assistance juridique
- Police/autre acteur du secteur de la sécurité
- Programme de soutien aux moyens de subsistance

Ces tableaux, très simples, ont été conçus pour contenir uniquement des informations élémentaires. D'ailleurs, les tableaux de cette feuille de calcul se composent uniquement d'étiquettes de lignes ; ils ne comportent pas d'étiquettes de colonnes. Le champ VOUS A ETE ADRESSE(E) PAR ? a été défini comme étiquette de ligne du premier tableau, intitulé « Vous a été adressé(e) par ? ». Le tableau indique donc le nombre total d'incidents déclarés, en fonction des types d'organismes ou d'organisations qui vous ont adressé les survivants. Les six autres tableaux de la feuille de calcul comportent, comme étiquettes de lignes, chacun des champs correspondants. Par exemple, l'étiquette de ligne du tableau « Lieu sûr/refuge » est LIEU SUR/REFUGE. De même, l'étiquette de ligne du tableau « Programme de soutien aux moyens de subsistance » est PROGRAMME DE SOUTIEN AUX MOYENS DE SUBSISTANCE.

Les six mêmes filtres de rapport sont proposés dans tous les tableaux de cette feuille de calcul pour vous permettre de les filtrer comme vous le souhaitez : DATE DE DECLARATION D'INCIDENT (MOIS/ANNEE), DATE DE DECLARATION D'INCIDENT (TRIMESTRE), DATE DE DECLARATION D'INCIDENT (ANNEE), EXCLURE DES STATISTIQUES/DE LA CONSOLIDATION ?, ADULTE/ENFANT AU MOMENT DE L'INCIDENT et TYPE DE VBG. Chaque tableau comporte également une ligne « (Vides) ». Heureusement, aucune information ne manque sur la feuille de calcul Données d'incident ; ces lignes ne contiennent donc aucun chiffre. Les tableaux croisés dynamiques sont conçus de telle sorte que vous ne pouvez pas les modifier comme des tableaux classiques. Par exemple, vous ne pouvez pas supprimer une ligne (Vides) en la sélectionnant, puis en cliquant sur Supprimer. Si vous tentez de le faire, le message suivant s'affichera :



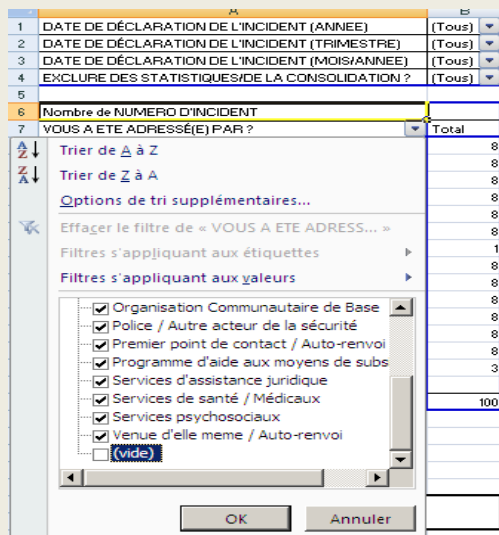
Si vous ne souhaitez pas afficher les lignes « (Vides) » dans vos tableaux (ou toute autre ligne, d'ailleurs), plutôt que les supprimer, vous devez les masquer à l'aide des filtres. Pour apprendre à filtrer une ligne, effectuez l'activité A vous ! qui suit.

## 5. A VOUS !

Exercez-vous à masquer les lignes « (Vides) » à l'aide des filtres, dans les tableaux croisés dynamiques :

Dans le fichier Registre des incidents - Version d'apprentissage\_v3, cliquez sur l'onglet de la feuille de calcul Suivi des parcours de soins.

1. Dans le tableau « Vous a été adressé(e) par ? », cliquez sur le menu déroulant et faites-le défiler pour trouver le champ « (vides) ». Cliquez sur la case pour la décocher, puis cliquez sur OK. Vous venez de filtrer la ligne (vides) de ce tableau. Pour faire réapparaître la ligne, faites l'inverse.



2. Maintenant, exercez-vous à filtrer les lignes « (Vides) » des six autres tableaux croisés dynamiques.

## 9. Type de VBG par contexte de cas

Cette feuille de calcul comporte six tableaux croisés dynamiques, chacun correspondant à une des six catégories de contexte de cas :

- Violences infligées par le partenaire intime
- Sévices sexuels infligés aux enfants
- Mariages précoces
- Exploitation sexuelle possible
- Esclavage sexuel possible
- Pratiques traditionnelles préjudiciables

La structure de chaque tableau est très similaire à celle des tableaux croisés dynamiques abordés précédemment. Chaque tableau comporte les cinq filtres de rapport habituels (DATE DE DECLARATION D'INCIDENT (MOIS/ANNEE), DATE DE DECLARATION D'INCIDENT (TRIMESTRE), DATE DE DECLARATION D'INCIDENT (ANNEE), EXCLURE DES STATISTIQUES/DE LA CONSOLIDATION ?, ADULTE/ENFANT AU MOMENT DE L'INCIDENT) ; pour ces tableaux, le champ Référence d'incident a été inséré dans la zone Valeurs, et le champ Type de VBG, dans la zone Etiquettes de lignes. La différence entre ces tableaux réside, bien évidemment, en ce que chacun comporte une étiquette de colonne différente, selon la catégorie de contexte de cas à laquelle il correspond (voir ci-dessus).

E		F		G	H	I		J		K	
DATE DE DÉCLARATION DE L'INCIDENT (ANNEE)	(Tous)					DATE DE DÉCLARATION DE L'INCIDENT (ANNEE)	(Tous)				
DATE DE DÉCLARATION DE L'INCIDENT (TRIMESTRE)	(Tous)					DATE DE DÉCLARATION DE L'INCIDENT (TRIMESTRE)	(Tous)				
DATE DE DÉCLARATION DE L'INCIDENT (MOIS/ANNEE)	(Tous)					DATE DE DÉCLARATION DE L'INCIDENT (MOIS/ANNEE)	(Tous)				
EXCLURE DES STATISTIQUES/DE LA CONSOLIDATION ?	(Tous)					EXCLURE DES STATISTIQUES/DE LA CONSOLIDATION ?	(Tous)				
Nombre de NUMERO D'INCIDENT					Nombre de NUMERO D'INCIDENT						
TYPE DE VBG		VIOLENCES INFLIGÉES PAR LE PARTENAIRE INTIME			Total	TYPE DE VBG		SEVICES SEXUELS INFLIGÉS AUX ENFANTS			Total
④ Déni de ressources, d'opportunités ou de services					1	④ Aggression physique					5
④ Viol / Pénétration					22	④ Aggression sexuelle					6
Total général					23	④ Déni de ressources, d'opportunités ou de services					4
						④ Mariage forcé					1
						④ Viol / Pénétration					83
						④ Violence psychologique					1
						Total général					100

Note : Le tableau « Pratiques traditionnelles préjudiciables » permet de visualiser les différentes sous-catégories spécifiques :

M	N	O	P	Q	R	S	
DATE DE DÉCLARATION DE L'INCIDENT (ANNEE)	(Tous)						
DATE DE DÉCLARATION DE L'INCIDENT (TRIMESTRE)	(Tous)						
DATE DE DÉCLARATION DE L'INCIDENT (MOIS/ANNEE)	(Tous)						
EXCLURE DES STATISTIQUES/DE LA CONSOLIDATION ?	(Tous)						
Nombre de NUMERO D'INCIDENT		PRATIQUE TRADITIONNELLE PRÉJUDICIALE					
TYPE DE VBG		Lévirat	Mariage précoce	MGF / Excision	Rapt	Sororat	Total général
Aggression sexuelle					1		1
Viol / Pénétration		1		1		1	4
Total général		1	1	1	1	1	5

## 10. Analyse des tendances

La feuille de calcul Analyse des tendances est organisée un peu différemment des autres tableaux croisés dynamiques. Jusqu'ici, vous avez dû sélectionner une période de temps pour afficher les données relatives à cette période définie (à savoir, le mois, le trimestre, l'année). La fonction de ce tableau, en revanche, est de présenter les données sur la VBG *au fil du temps* ; en d'autres termes, de présenter les **tendances qui se dégagent des données**.

Ce tableau comporte cinq filtres de rapport (DATE DE DECLARATION D'INCIDENT (TRIMESTRE), DATE DE DECLARATION D'INCIDENT (ANNEE), ADULTE/ENFANT AU MOMENT DE L'INCIDENT, SEXE et EXCLURE DES STATISTIQUES/DE LA CONSOLIDATION ?) et le champ Référence d'incident a été inséré dans la zone Valeurs. Le champ TYPE DE VBG a été inséré dans la zone Etiquettes de colonnes, et le champ DATE DE DECLARATION D'INCIDENT (MOIS/ANNEE), dans la zone Etiquettes de lignes. Cela signifie que le tableau indique le nombre d'incidents déclarés pour chaque type de VBG et pour chaque mois/année. Ces informations sont utiles car elles vous permettent de voir facilement comment le nombre d'incidents déclarés évolue au fil du temps, par type de VBG.

	L	M	N	O	P	Q	R	S	T
1									
2		DATE DE DÉCLARATION DE L'INCIDENT (ANNEE) (Tous) *							
3		DATE DE DÉCLARATION DE L'INCIDENT (TRIMESTRE) (Tous) *							
4		EXCLURE DES STATISTIQUES/DE LA CONSOLIDATION ? (Tous) *							
5									
6		Nombre de NUMERO D'INCIDENT	TYPE DE VBG						
7		DATE DE DÉCLARATION DE L'INCIDENT (MOIS/ANNEE)	Aggression physique	Aggression sexuelle	Déni de ressources, d'opportunités ou de services	Mariage forcé	Viol / Pénétration	Violence psychologique	Total général
8		oct-2010		2				2	4
9		nov-2010						14	19
10		déc-2010	3	2					10
11		janv-2010				1		9	10
12		févr-2010				1		9	10
13		mars-2010					1	8	10
14		avr-2010						7	8
15		mai-2010	1	1				7	9
16		juin-2010						13	13
17		juil-2010						1	1
18		août-2010				1		9	10
19		sept-2010	1	1				4	6
20		Total général	5	6		4	1	63	100

Liste de champs de tableau croisé dynamique

Choisissez les champs à inclure dans le rapport :

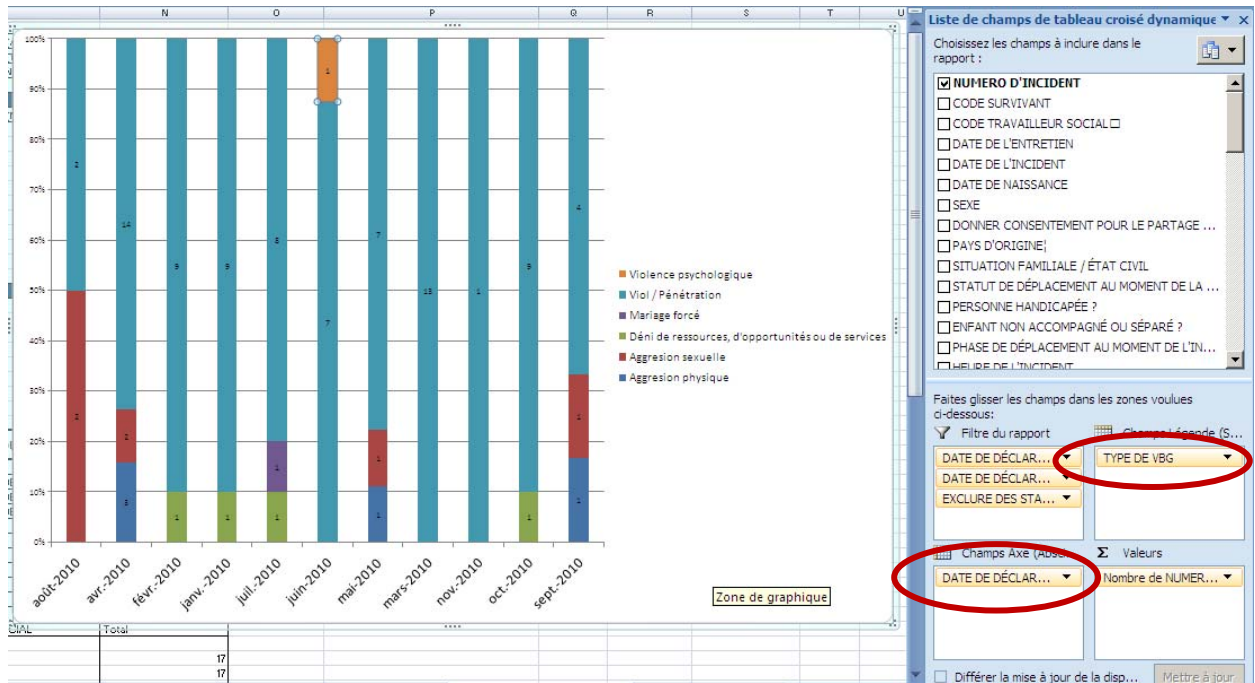
- ZONE DE SANTE DE L'INCIDENT;
- TERRITOIRE DE L'INCIDENT;
- VILLE / VILLAGE DE L'INCIDENT;
- TYPE DE VBG
- PRATIQUE TRADITIONNELLE PRÉJUDICIAB...
- ÉCHANGE D'ARGENT, DE BIENS, D'AVANTAGES
- TYPE D'ENLEVEMENT
- A DÉJÀ DÉCLARÉ CET INCIDENT ?
- CAS DE VBG PRÉCÉDENTS ?
- Nb. DE PRINCIPAUX AUTEURS PRÉSUMÉS
- SEXE DU/DES AUTEUR(S) PRÉSUMÉ(S)

Faites glisser les champs dans les zones voulues ci-dessous:

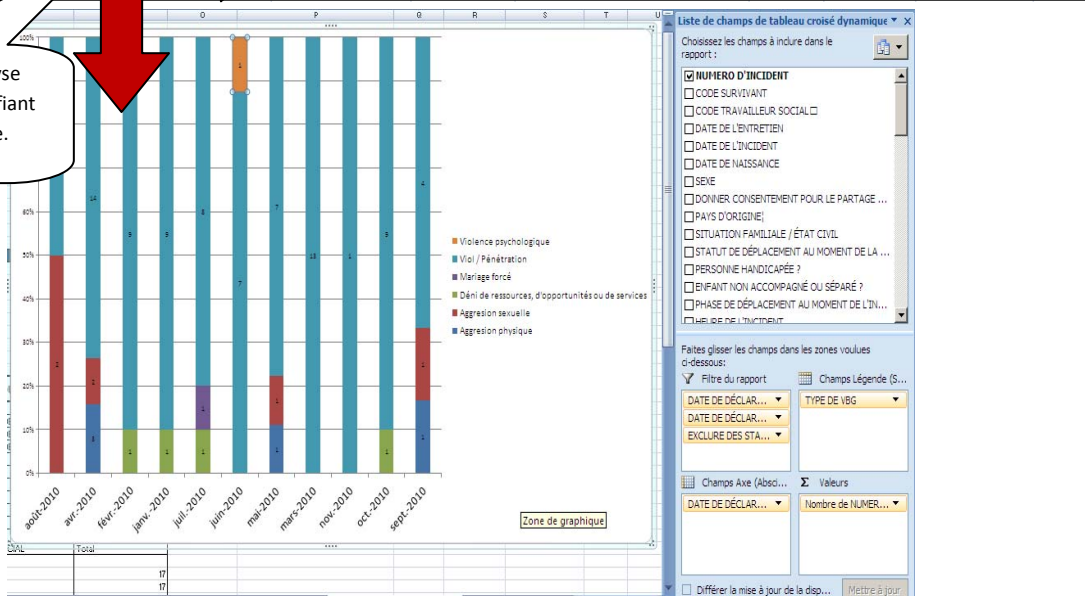
## 11. Graphique d'analyse des tendances

La feuille de calcul Graphique d'analyse des tendances comporte un graphique « directement relié » au tableau croisé dynamique de la feuille de calcul Analyse des tendances. Lorsque des modifications sont apportées au tableau croisé dynamique d'analyse des tendances, ces changements s'opèrent automatiquement et immédiatement dans le graphique d'analyse des tendances. L'inverse s'applique également : les changements apportés au graphique d'analyse des tendances s'opèrent automatiquement et immédiatement dans le tableau croisé dynamique d'analyse des tendances.

En cliquant n'importe où dans le tableau, vous remarquerez que la Liste de champs de tableau croisé dynamique et la section Disposition s'affichent sur la droite. Elles fonctionnent ici de la même manière que pour les tableaux croisés dynamiques, à deux exceptions près. La zone « Étiquettes de colonnes » a été remplacée par « Champ de légende (Séries) » (qui contient le champ TYPE DE VBG) et la zone « Étiquettes de lignes », par « Champ d'axe (Catégories) » (qui contient DATE DE DECLARATION D'INCIDENT (MOIS/ANNEE)). Les filtres de rapport de ce graphique sont les mêmes que pour le tableau croisé dynamique d'Analyse des tendances : DATE DE DECLARATION D'INCIDENT (TRIMESTRE), DATE DE DECLARATION D'INCIDENT (ANNEE), ADULTE/ENFANT AU MOMENT DE L'INCIDENT, SEXE et EXCLURE DES STATISTIQUES/DE LA CONSOLIDATION ?.



DATE DE DÉCLARATION DE L'INCIDENT (ANNEE)	(Tous)						
DATE DE DÉCLARATION DE L'INCIDENT (TRIMESTRE)	(Tous)						
EXCLURE DES STATISTIQUES/DE LA CONSOLIDATION ?	(Tous)						
Nombre de: NUMERO D'INCIDENT	TYPE DE VBG						
DATE DE DÉCLARATION DE L'INCIDENT (MOIS/ANNEE)	Aggression physique	Aggression sexuelle	Dénî de ressources, d'opportunités ou de services	Mariage forcé	Viol / Pénétration	Violence psychologique	Total général
août-2010	2	2				2	4
avr.-2010	1	3				14	18
févr.-2010	1			1		9	10
janv.-2010	1			1		9	10
juil.-2010	1				1	6	10
juin-2010	1					7	8
mai-2010	1	1				7	9
mars-2010						13	13
nov-2010						1	1
oct-2010				1		9	10
sept-2010						4	6
<b>Total</b>	<b>5</b>	<b>1</b>	<b>4</b>	<b>1</b>	<b>83</b>	<b>1</b>	<b>100</b>

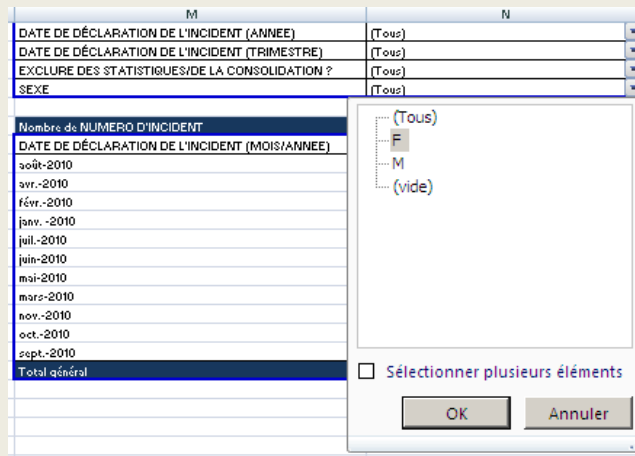


Le tableau et le graphique d'analyse des tendances sont liés ; en modifiant l'un, on modifie également l'autre.

## 6. A VOUS !

Exercez-vous à filtrer le tableau croisé dynamique d'Analyse des tendances et le graphique d'Analyse des tendances :

1. Dans le fichier Registre des incidents – Version d'apprentissage\_v3, cliquez sur l'onglet de la feuille de calcul Analyse des tendances et regardez les données présentées dans le tableau. Cliquez maintenant sur l'onglet de la feuille de calcul Graphique d'analyse des tendances. Les données présentées ici devraient être identiques à celles du tableau, mais en format graphique.

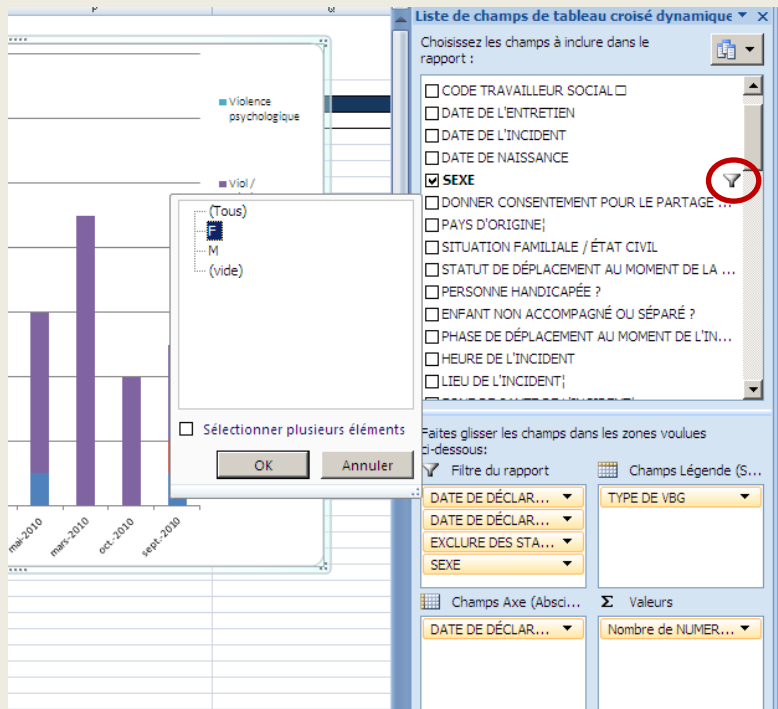


2. Revenez à la feuille de calcul Analyse des tendances et filtrez le tableau de façon à afficher uniquement les données relatives aux femmes. Examinez les données que vous venez de filtrer dans le tableau.

3. A présent, cliquez de nouveau sur l'onglet de la feuille de calcul Graphique d'analyse des tendances. Vous remarquerez que ce graphique a été automatiquement modifié pour prendre en compte le filtrage des données !

4. Supprimez maintenant le filtre. Pour ce faire, vous pouvez revenir à la feuille de calcul Analyse des tendances ou cliquer sur le bouton des filtres manuels situé à droite du champ SEXE, dans la liste des champs, puis cocher (Tous) et cliquer sur OK.

5. Les données des deux feuilles de calcul (les données du tableau et celles du graphique) sont maintenant défiltrées.



## 7. A vous !

Cliquez sur l'onglet de la feuille de calcul « 6. Statistiques mensuelles ». Regardez le premier graphique, nommé « Nouveaux cas de VBG déclarés par mois ». Combien de nouveaux incidents ont été déclarés, au total, au cours des mois de janvier, février et mars 2009 ?

**Réponse : 15** (2+6+7).



Cliquez maintenant sur l'onglet de la feuille de calcul « 10. Analyse des tendances ». A l'aide du tableau, déterminez le nombre total d'incidents déclarés en janvier, février et mars 2009.

**Réponse : 11.** (si vous regardez le Total général du tableau croisé dynamique pour ces trois mois, il devrait indiquer « 11 »).

*Quel est le problème ?!* Pourquoi le tableau de statistiques mensuelles indique-t-il un total de 15 incidents pour ces trois mois, alors que le tableau d'analyse des tendances n'en indique que 11 ? Cela signifie-t-il qu'un des tableaux ne fonctionne plus ?

**Réponse : Non !**

Prenez un instant pour voir si vous pouvez déterminer pourquoi ces deux nombres diffèrent. Lisez ensuite la réponse ci-dessous.

**Réponse :** Les deux nombres diffèrent parce qu'un filtre est appliqué dans le tableau d'analyse des tendances. Si vous avez regardé attentivement, vous avez probablement remarqué qu'aucun cas de « Viol » n'apparaît dans le tableau croisé dynamique. Vous aurez peut-être remarqué également que le bouton situé à côté de « TYPE DE VBG » est un bouton filtres  et NON un bouton de menu déroulant de filtrage : . Cela signifie qu'un filtre est appliqué.

Cliquez maintenant sur le bouton filtres et sélectionnez l'option « Viol ». Une colonne « Viol » devrait apparaître et le Total général des incidents devrait à présent être de 15.

## 12.—15. Les tableaux croisés dynamiques ouverts

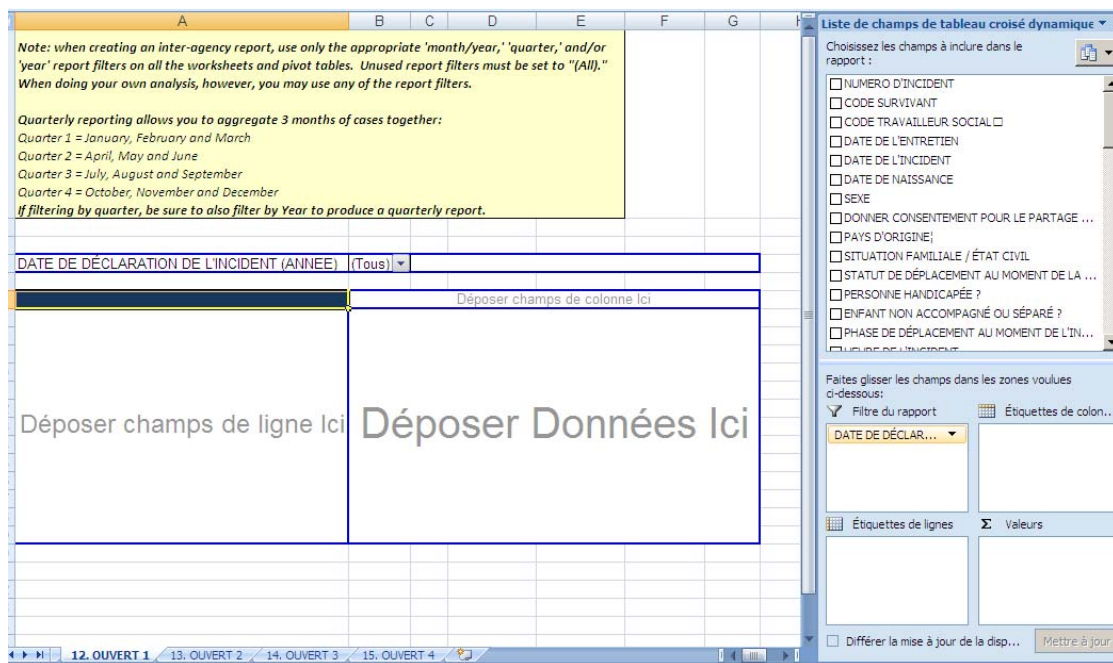
Les feuilles de calcul n°7 à 11 ont été incluses dans le RI car il est fort probable que les informations qu'elles contiennent seront utiles à votre organisme et nécessaires à la production de rapports interorganisationnels (si votre organisme décide de communiquer ses informations au plan interorganisationnel). Votre organisme et vous-même devrez déterminer :

1. Les tableaux qui seront utilisés fréquemment, et ne devront donc *pas* être modifiés (sauf par filtrage) ;
2. Les tableaux qui pourront être modifiés en fonction des besoins ;

### 3. Et les tableaux supplémentaires dont vous avez besoin et qui ne sont pas fournis actuellement.

Pour cette troisième question, vous disposez de quatre modèles de tableaux croisés dynamiques vierges sur les feuilles de calcul n°12 à 15. Ces tableaux ont été conçus pour vous permettre de créer vos propres tableaux croisés dynamiques en fonction des besoins de votre organisme. Les tableaux croisés dynamiques sont des outils flexibles et extrêmement utiles à employer pour analyser vos données. Vous devriez pouvoir créer toutes sortes de tableaux, et devriez toujours garder au moins un tableau disponible à des fins d'analyse ad hoc. Vous trouverez, plus loin dans ce chapitre, des instructions sur la création de tableaux supplémentaires.

Pour utiliser les modèles de tableaux, vous devez avant tout décider quelles données vous souhaitez présenter dans votre tableau, et comment. Une fois que vous avez décidé, cliquez sur la feuille de calcul Ouvert que vous souhaitez (ex : « 12. Ouvert 1 ») ; cliquez ensuite n'importe où dans la zone de tableau croisé dynamique pour afficher la Liste de champs de tableau croisé dynamique et la section Disposition, puis utilisez celles-ci pour créer le tableau que vous souhaitez. Disons, par exemple, que vous souhaitez créer un tableau indiquant le nombre d'incidents déclarés par Type de VBG et Type d'enlèvement. Vous décidez que vous souhaitez que les Types de VBG soient indiqués dans les lignes, et les Types d'enlèvement dans les colonnes. Avant de commencer, votre tableau ressemblera à peu près à cela (un filtre de rapport DATE DE DECLARATION D'INCIDENT (ANNEE) a déjà été ajouté pour vous) :



Pour créer votre tableau :

1. Cliquez sur le champ REFERENCE D'INCIDENT (ou sur code survivant, pour un calcul par survivant) dans la Liste de champs de tableau croisé dynamique et faites-le glisser dans la zone Valeurs de la section Disposition. En effet, vous souhaitez que les valeurs de votre tableau indiquent le *nombre d'incidents déclarés*, et le nombre d'incidents déclarés est déterminé par la

référence d'incident unique attribuée à chaque déclaration d'incident, au moment de l'entretien. Le tableau devrait rétrécir pour ne présenter que les valeurs « Total ».

Note: when creating an inter-agency report, use only the appropriate 'month/year,' 'quarter,' and/or 'year' report filters on all the worksheets and pivot tables. Unused report filters must be set to "(All)."  
When doing your own analysis, however, you may use any of the report filters.

Quarterly reporting allows you to aggregate 3 months of cases together:  
Quarter 1 = January, February and March  
Quarter 2 = April, May and June  
Quarter 3 = July, August and September  
Quarter 4 = October, November and December  
If filtering by quarter, be sure to also filter by Year to produce a quarterly report.

DATE DE DÉCLARATION DE L'INCIDENT (ANNEE)	Total
Nombre de NUMERO D'INCIDENT	
Total	100

2. Cliquez sur le champ TYPE D'ENLEVEMENT dans la Liste de champs de tableau croisé dynamique et faites-le glisser dans la zone Etiquettes de colonnes de la section Disposition.

Note: when creating an inter-agency report, use only the appropriate 'month/year,' 'quarter,' and/or 'year' report filters on all the worksheets and pivot tables. Unused report filters must be set to "(All)."  
When doing your own analysis, however, you may use any of the report filters.

Quarterly reporting allows you to aggregate 3 months of cases together:  
Quarter 1 = January, February and March  
Quarter 2 = April, May and June  
Quarter 3 = July, August and September  
Quarter 4 = October, November and December  
If filtering by quarter, be sure to also filter by Year to produce a quarterly report.

DATE DE DÉCLARATION DE L'INCIDENT (ANNEE)	TYPE D'ENLEVEMENT				Total général
	Aucun	Autre enlèvement / Kidnapping	Conscription force	Trafic	
Nombre de NUMERO D'INCIDENT					
Total	97		1	1	100

3. Cliquez sur le champ TYPE DE VBG dans la Liste de champs de tableau croisé dynamique et faites-le glisser dans la zone Etiquettes de lignes de la section Disposition.

Note: when creating an inter-agency report, use only the appropriate 'month/year,' 'quarter,' and/or 'year' report filters on all the worksheets and pivot tables. Unused report filters must be set to "(All)." When doing your own analysis, however, you may use any of the report filters.

Quarterly reporting allows you to aggregate 3 months of cases together:  
 Quarter 1 = January, February and March  
 Quarter 2 = April, May and June  
 Quarter 3 = July, August and September  
 Quarter 4 = October, November and December  
 If filtering by quarter, be sure to also filter by Year to produce a quarterly report.

DATE DE DECLARATION DE L'INCIDENT (ANNEE)	(Tous)				
Nombre de NUMERO D'INCIDENT	TYPE D'ENLEVEMENT				Total général
Agresion physique	Aucun	Autre enlèvement / Kidnapping	Conscription force	Trafic	
Agresion sexuelle					5
Déni de ressources, d'opportunités ou de services					6
Marriage forcé					4
Viol / Pénétration			1		83
Violence psychologique				1	1
<b>Total général</b>		97	1	1	100

Liste de champs de tableau croisé dynamique

Choisissez les champs à inclure dans le rapport :

- ZONE DE SANTE DE L'INCIDENT;
- TERRITOIRE DE L'INCIDENT;
- VILLE / VILLAGE DE L'INCIDENT;
- TYPE DE VBG
- PRATIQUE TRADITIONNELLE PRÉJUDICIABLE;
- ECHANGE D'ARGENT, DE BIENS, D'AVANTAGES...
- TYPE D'ENLEVEMENT
- A DÉJÀ DECLARÉ CET INCIDENT ?
- CAS DE VBG PRÉCÉDENTS ?
- N° DE PRINCIPAUX AUTEURS PRÉSUMÉS
- SEXE DU/DES AUTEUR(S) PRÉSUMÉ(S)
- AGE DU/DES AUTEUR(S) PRÉSUMÉ(S)

Faites glisser les champs dans les zones voulues ci-dessous:

Filter du rapport:  DATE DE DÉCLAR...  TYPE D'ENLEVEMENT

Étiquettes de colonnes:  DATE DE DÉCLAR...  TYPE D'ENLEVEMENT

Étiquettes de lignes:  TYPE DE VBG

Valeurs:  Nombre de NUMER...

Différer la mise à jour de la disp...

Ce tableau croisé dynamique est maintenant prêt à utiliser ! Vous pourrez néanmoins choisir d'y ajouter des filtres de rapport supplémentaires :

4. Cliquez sur les filtres de rapport supplémentaires que vous souhaitez ajouter (ex : DATE DE DECLARATION D'INCIDENT (MOIS/ANNEE), DATE DE DECLARATION D'INCIDENT (TRIMESTRE), ADULTE/ENFANT AU MOMENT DE L'INCIDENT, EXCLURE DES STATISTIQUES/DE LA CONSOLIDATION ?) dans la Liste de champs de tableau croisé dynamique et faites-les glisser dans la zone Filtres du rapport de la section Disposition. Vous pouvez changer l'ordre des filtres de rapport présentés dans le tableau en cliquant et en déplaçant les champs comme vous le souhaitez dans la zone Filtres du rapport.

Vous pouvez classer les champs dans l'ordre que vous souhaitez en cliquant et en les faisant glisser.

Liste de champs de tableau croisé dynamique

Choisissez les champs à inclure dans le rapport :

- PRATIQUE TRADITIONNELLE PRÉJUDICIABLE
- EXPLOITATION SEXUELLE POSSIBLE
- ESCLAVAGE SEXUEL POSSIBLE
- NOMBRE DE JOURS ENTRE L'INCIDENT & L'ENT...
- PERIODE DE JOURS ENTRE L'INCIDENT & L'ENT...
- DATE DE L'INCIDENT (MOIS/ANNEE)
- DATE DE L'INCIDENT (TRIMESTRE)
- DATE DE L'INCIDENT (ANNEE)
- DATE DE DECLARATION DE L'INCIDENT (M...
- DATE DE DECLARATION DE L'INCIDENT (TR...
- DATE DE DECLARATION DE L'INCIDENT (AN...
- EXCLURE DES STATISTIQUES/DE LA CONS...

Faites glisser les champs dans les zones voulues ci-dessous:

Filter du rapport:  DATE DE L'INCIDENT (ANNEE)  DATE DE DECLARATION DE L'INCIDENT (M...

Étiquettes de colonnes:  DATE DE L'INCIDENT (ANNEE)  DATE DE DECLARATION DE L'INCIDENT (M...

Étiquettes de lignes:  DATE DE L'INCIDENT (ANNEE)  DATE DE DECLARATION DE L'INCIDENT (M...

Valeurs:  TYPE DE VBG  Nombre de NUMER...

Différer la mise à jour de la disp...

Si vous souhaitez retirer un champ du tableau ainsi créé, ou modifier ce tableau, il vous suffit de faire l'inverse : cliquez sur le champ que vous souhaitez supprimer dans la section Disposition et faites-le glisser n'importe où dans la Liste de champs de tableau croisé dynamique. Vous pouvez également retirer le champ simplement en décochant la case correspondant à ce champ dans la Liste de champs de tableau croisé dynamique.

## 8. A VOUS !

### Exercez-vous à créer et à modifier un tableau croisé dynamique.

Dans le fichier Registre des incidents – Version d'apprentissage\_v3, cliquez sur l'onglet de la feuille de calcul « Ouvert 1 ». En suivant les instructions ci-dessus, créez le même tableau indiquant le nombre d'incidents déclarés par Type de VBG et Type d'enlèvement. Votre tableau devrait ressembler exactement à celui qui figure sur l'image ci-dessus.

Une fois que vous avez terminé, vous décidez qu'au lieu d'indiquer le nombre d'incidents déclarés par Type de VBG et Type d'enlèvement, le tableau devrait indiquer le nombre d'incidents déclarés en fonction du pays d'origine et du sexe des survivants. Au lieu de créer un nouveau tableau, vous décidez de modifier celui que vous venez de créer.

1. Cliquez sur le champ TYPE D'ENLEVEMENT dans la zone Etiquettes de colonnes, et faites-le glisser dans la Liste de champs de tableau croisé dynamique. Cherchez ensuite le champ SEXE dans la Liste de champs de tableau croisé dynamique et faites-le glisser dans la zone Etiquettes de colonnes (cela vous donnera d'ailleurs un très bon tableau, indiquant le nombre d'incidents déclarés par Type de VBG et par Sexe !).

Note: when creating an inter-agency report, use only the appropriate 'month/year', 'quarter', and/or 'year' report filters on all the worksheets and pivot tables. Unused report filters must be set to "(All)". When doing your own analysis, however, you may use any of the report filters.

Quarterly reporting allows you to aggregate 3 months of cases together:  
 Quarter 1 = January, February and March  
 Quarter 2 = April, May and June  
 Quarter 3 = July, August and September  
 Quarter 4 = October, November and December

If filtering by quarter, be sure to also filter by Year to produce a quarterly report.

Nombre de NUMERO D'INCIDENT	SEXE		Total général
TYPE DE VBG	F	M	
Aggression physique	5	5	10
Aggression sexuelle	3	3	6
Coin de ressources, d'opportunités ou de services	3	1	4
Marriage forcé	1	1	2
Viol / Pénétration	54	29	83
Violence psychologique	1	1	2
<b>Total général</b>	<b>66</b>	<b>34</b>	<b>100</b>

2. Cliquez sur le champ TYPE DE VBG dans la zone Etiquettes de lignes et faites-le glisser dans la Liste de champs de tableau croisé dynamique. A présent, cherchez le champ PAYS D'ORIGINE et faites-le glisser dans la zone Etiquettes de lignes. Et voilà, vous venez de créer votre nouveau tableau !

Note: when creating an inter-agency report, use only the appropriate 'month/year', 'quarter', and/or 'year' report filters on all the worksheets and pivot tables. Unused report filters must be set to "(All)". When doing your own analysis, however, you may use any of the report filters.

Quarterly reporting allows you to aggregate 3 months of cases together:  
 Quarter 1 = January, February and March  
 Quarter 2 = April, May and June  
 Quarter 3 = July, August and September  
 Quarter 4 = October, November and December

If filtering by quarter, be sure to also filter by Year to produce a quarterly report.

Nombre de NUMERO D'INCIDENT	SEXE		Total général
PAYS D'ORIGINE	F	M	
BURUNDI	1	1	2
DEM. REPUBLIQUE DU CONGO	63	34	97
OUSANDA	1	1	2
RWANDA	1	1	2
<b>Total général</b>	<b>66</b>	<b>34</b>	<b>100</b>

## Créer des feuilles de calcul et des tableaux croisés dynamiques supplémentaires

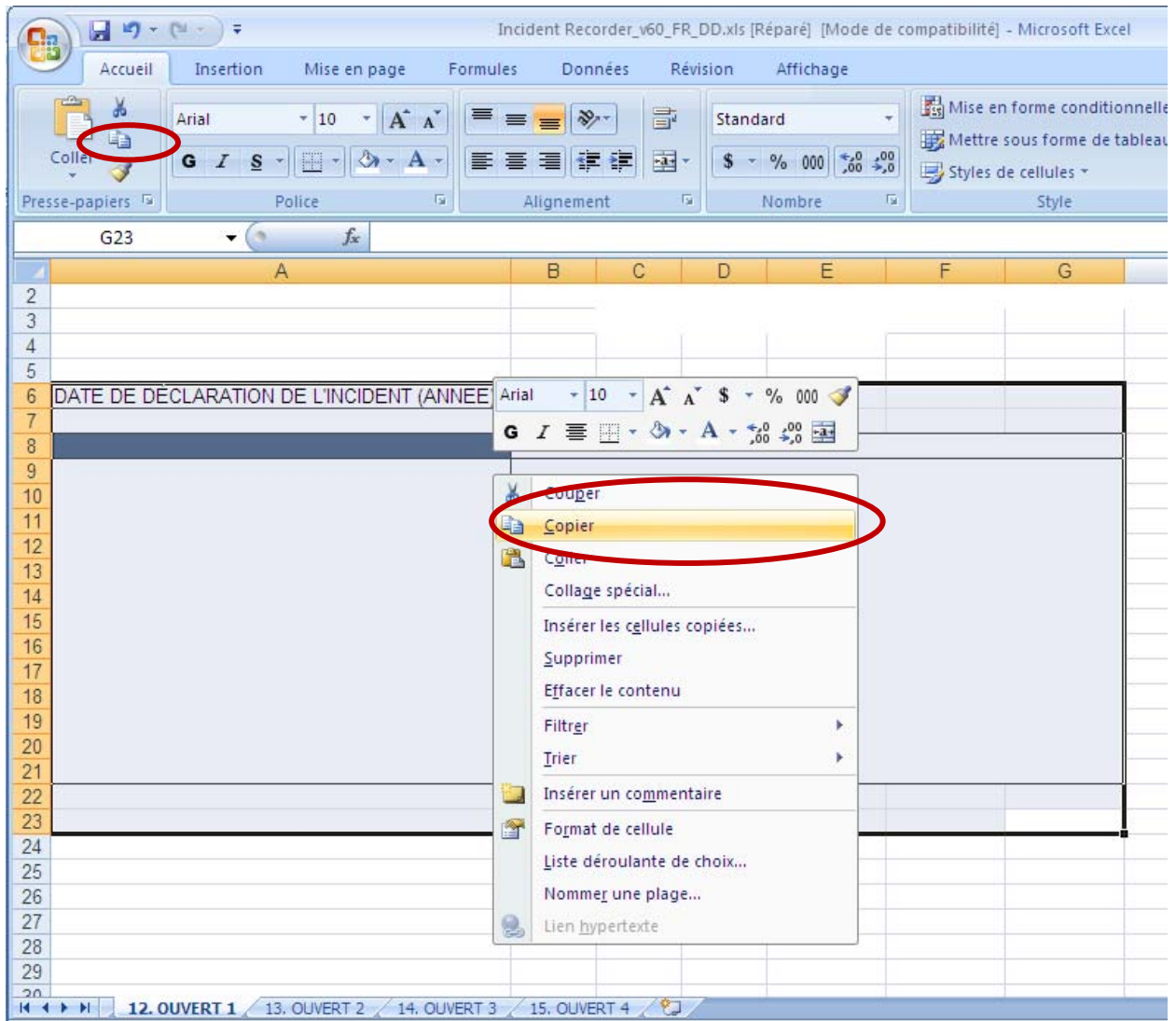
Si vous avez besoin de plus de quatre tableaux supplémentaires, *ne créez pas de nouveau tableau croisé dynamique vous-même*. Cette opération peut s'avérer compliquée et aboutir à des erreurs de données,

mais surtout la taille de fichier de votre Registre des incidents risquerait de doubler avec chaque nouveau tableau. Le moyen le plus simple et le plus efficace de « créer » un nouveau tableau est de copier un des tableaux croisés dynamiques déjà fournis et de le coller sur une nouvelle feuille de calcul. Pour ce faire :

1. Choisissez le tableau que vous souhaitez copier. Il pourra s'agir d'un tableau particulièrement ressemblant à celui que vous souhaitez créer, ou bien d'un des modèles de tableaux Ouverts fournis (ex : « 15. Ouvert 4 »).
2. Sélectionnez le tableau en entier. Pour ce faire, cliquez sur une cellule située au-dessus du tableau et faites glisser le pointeur jusqu'à ce que tout le tableau soit sélectionné.

5							
6	DATE DE DÉCLARATION DE L'INCIDENT (ANNEE)	(Tous)					
7							
8							
9							
10							
11							
12							
13							
14							
15							
16							
17							
18							
19							
20							
21							
22							
23							
24							

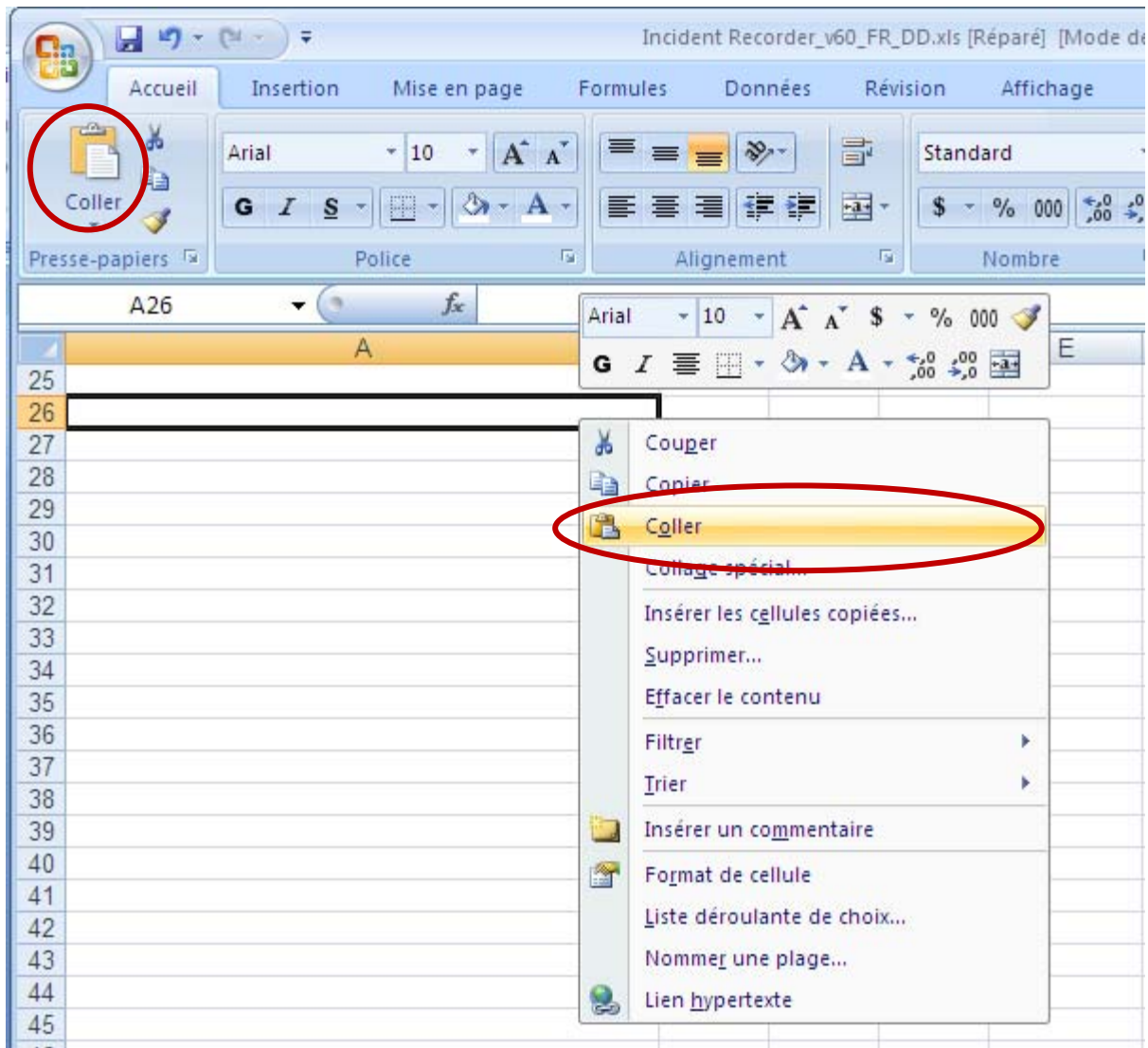
3. Copiez le tableau a) en appuyant sur Ctrl et C (Ctrl+C) sur votre clavier, b) en faisant un clic droit sur le tableau sélectionné et en choisissant « Copier » dans le menu, ou c) en cliquant sur l'onglet Accueil et en sélectionnant « Copier » dans le menu Presse-papiers.



- Ouvrez une nouvelle feuille de calcul en cliquant sur l'onglet « Insérer une feuille » situé à côté de l'onglet « 15. Ouvert 4 ».

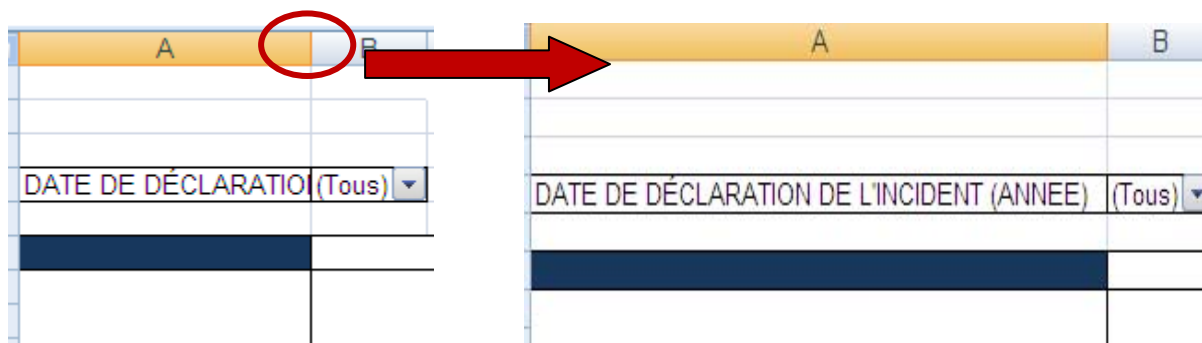


- Collez le tableau existant sur la nouvelle feuille de calcul a) en appuyant sur Ctrl et V (Ctrl+V) sur votre clavier, b) en faisant un clic droit sur la cellule où vous souhaitez le coller et en sélectionnant « Coller » dans le menu, ou c) en cliquant sur l'onglet Accueil et en sélectionnant « Coller » dans le menu Presse-papiers.

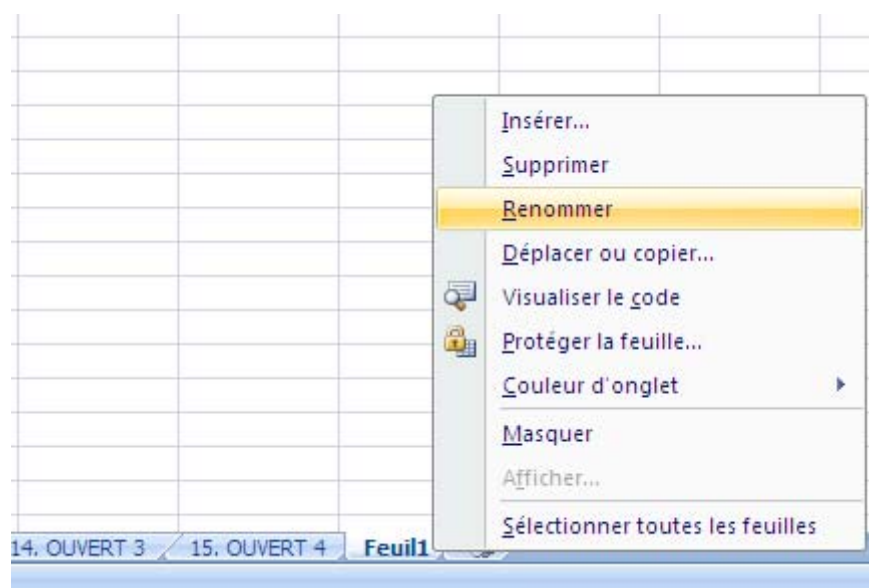


6. Une fois que vous avez collé le tableau sur la nouvelle feuille de calcul, vous disposez d'un nouveau tableau à modifier comme vous le souhaitez. Il vous suffit de cliquer sur n'importe quelle cellule du tableau pour afficher la Liste de champ de tableau croisé dynamique et la section Disposition ; vous pourrez ensuite commencer à modifier votre tableau.

Souvenez-vous : vous devrez probablement ajuster la largeur des colonnes et la hauteur des lignes pour pouvoir visualiser tout le texte contenu dans les cellules du tableau. Pour ce faire, cliquez sur la bordure qui délimite la colonne ou la ligne que vous souhaitez ajuster. En maintenant le bouton de la souris enfoncé, faites ensuite glisser le pointeur pour ajuster la taille de la colonne ou de la ligne comme vous le souhaitez.




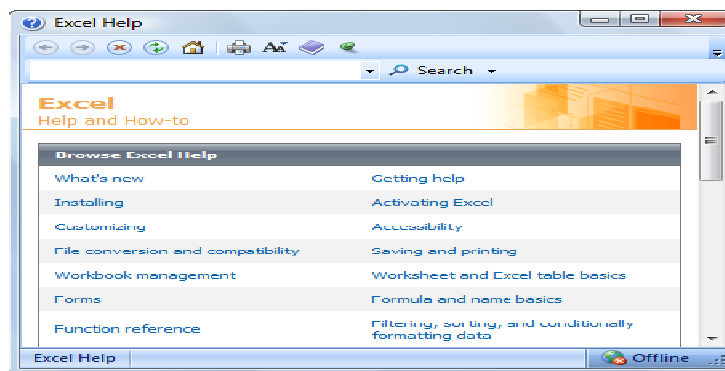
7. Il est également conseillé de nommer la nouvelle feuille de calcul. Pour ce faire, faites un clic droit sur l'onglet de la nouvelle feuille de calcul (ex : « Feuil1 ») et cliquez sur « Renommer ». Tapez le nom que vous souhaitez, puis appuyez sur « Entrer ». Note : pour supprimer une feuille de calcul, faites de même, en sélectionnant « Supprimer » dans le menu.



## Résolution des problèmes

En cas de difficultés avec le RI ou avec Excel, voici quelques ressources qui pourront vous être utiles :

- **L'annexe E : Résolution des problèmes et FAQ** — Vous trouverez dans l'annexe « Résolution des problèmes » de ce Guide de l'utilisateur des solutions et des réponses à certaines des difficultés et des questions les plus fréquentes, relatives à l'utilisation du RI. Pour trouver la solution à votre problème, pensez d'abord à consulter cette annexe.
- **L'Aide Microsoft Office Excel** — Lorsque vous cliquez sur l'icône , située en haut à droite de votre classeur Excel, une boîte de dialogue Aide Excel s'affiche. Vous pouvez parcourir les différentes sections ou faire des recherches par mots clés en fonction de la question qui vous intéresse.



- **Mr. Excel** — Un site Internet extrêmement utile, qui vous permettra d'en savoir plus sur l'utilisation d'Excel : <http://www.mrexcel.com>.
- **Le site Internet de l'GBVIMS et les tutoriels en ligne** — Si, après avoir fait une demande auprès du Comité de pilotage, votre organisme a reçu l'autorisation de mettre en œuvre l'GBVIMS, vous avez accès à l'assistance technique et aux tutoriels en ligne. Pour accéder à ces ressources, connectez-vous d'abord à votre compte, sur [www.gbvims.org](http://www.gbvims.org).
- Si vous avez des questions particulières, n'hésitez jamais à contacter le Comité de pilotage de l'GBVIMS à l'adresse suivante : [gbvims@gmail.com](mailto:gbvims@gmail.com) ou via le site Internet (<http://gbvims.org/contact/>).

## POINT CLE

Vous trouverez, dans le cahier d'exercices fourni à la fin de ce Guide de l'utilisateur, divers exercices qui vous permettront de vous exercer à utiliser les tableaux croisés dynamiques.

## Conclusion

### POINTS CLES A RETENIR

- Le RI comporte plusieurs feuilles de calcul conçues pour présenter des données pouvant être facilement analysées et communiquées. Nombre de ces feuilles de calcul contiennent des tableaux croisés dynamiques qui trient, comptabilisent et résumant automatiquement les données de la feuille de calcul Données d'incident. Une fois que vous aurez compris comment les utiliser, ces tableaux vous permettront de gérer vos informations bien plus rapidement et efficacement.
- Souvenez-vous bien « d'actualiser » votre classeur Excel chaque fois que vous saisissez de nouvelles données ou que vous modifiez les données déjà saisies. Cela vous permettra de vous assurer que les tableaux, les graphiques et les diagrammes contiennent les données les plus récentes et les plus exactes.
- Si vous souhaitez créer de nouveaux tableaux croisés dynamiques, souvenez-vous qu'au lieu de les créer vous-même, vous pouvez copier-coller, puis modifier les tableaux dont vous disposez déjà. Cela vous permet de gagner du temps et de vous assurer que la taille de votre document Excel reste réduite.